

VISIONS



BECOME TRUE

FERNGESTEUERTE MODELLE UND ZUBEHÖR

Tarot 280 FPV Race

Bedienungsanleitung



Art.25185

Technische Daten:

Controller: CC3D Atom
Motoren: MT2204-1550KV
Regler: 12A BL Heli ESC
Propeller: 5x3 3 Blatt
Video TX: 5.8GHz TL300N / TL300N2
Video RX: 5.8GHz TL300K / TL300K2
Kamera: PAL Standard
Baugröße: 280mm
Bauart: Kohlefaser Chassis
Höhe: 90.4mm
Länge :220mm/340mm
Breite: 252mm/370mm
Gewicht:130g
Akkuanschluss: XT60 Stecker

VISIONS



BECOME TRUE

FERNGESTEUERTE MODELLE UND ZUBEHÖR

Herzlich willkommen



AMEWI TRADE e.K. ist ein junges, international tätiges Import- und Großhandelsunternehmen im Bereich RC Modellbau und Spielwaren, mit Sitz in Borcheln bei Paderborn. Unsere Produktpalette umfasst mittlerweile ca. 1.000 Hauptartikel und ca. 5.000 Zubehör- und Ersatzteile. Dazu gehören vor allem ferngesteuerte Fahrzeuge, Quadrocopter, Flugzeuge, Hubschrauber, Boote, Kettenfahrzeuge sowie Kreativartikel der Marken Malinos und Puzzle Pilot. Das Vertriebsnetz besteht aus weltweit ca. 600 Fach- und Onlinehändlern.

Die Firma AMEWI Trade e.K. ist ein reines Großhandelsunternehmen.
Wir vertreiben unsere Produkte ausschließlich an Einzelhändler.
Wenn Sie als Endverbraucher AMEWI-Produkte erwerben, gehen Sie einen Vertrag mit dem Einzelhändler ein.
Wenden Sie sich bitte bei Gewährleistungsfällen immer an Ihren Händler.



Impressum

**AMEWI Trade e.K.
Nikolaus-Otto-Str. 6
33178 Borcheln**

**Vertretungsberechtigter: Melitta Widerspan
Verantwortlich für den Inhalt der Website: Melitta Widerspan**

**USt.-IdNr.: DE234941066
Steuernummer: 339 / 5308 / 1578
HRB 4933 , Amtsgericht Paderborn**

WEEE-Reg.-Nr.: DE 93834722 (Registrierter Hersteller bei der Stiftung Elektro-Alt-Register)

**Copyright AMEWI Trade e.K.
Fotografie, Verfilmung in jeglicher Art und Weise, Fotokopien / Kopien in jeglicher Art und Weise,
Erfassung und Speicherung /Datenverarbeitung in jeglicher Art und Weise,
Nachdruck -auch auszugsweise und Vervielfältigung in jeglicher Art und Weise bedürfen der
schriftlichen Genehmigung
von AMEWI Trade e.K.**

**Diese Anleitung entspricht dem technischen Stand des Produktes bei Drucklegung.
Produktupdates sowie sonstige Änderungen in Ausstattung und Technik vorbehalten.
Aus der Bedienungsanleitung können keinerlei Ansprüche abgeleitet werden.**

AMEWI Trade e.K. haftet nicht für Druckfehler, Änderungen vorbehalten!

Dieses Produkt ist kein Spielzeug. Es ist nicht für Personen unter 14 Jahren geeignet.
Lesen Sie die Anleitung aufmerksam und suchen Sie als Anfänger die Hilfe eines erfahrenen Modellbauers.
Das Modell und Zubehör muss vor Kindern unter 3 Jahren ferngehalten werden.
Einzelteile können verschluckt werden und führen so zu einer Erstickungsgefahr.

Inhaltsverzeichnis

A. Rechtliche Hinweise

- A.1: Sicherheit
- A.1.1: Verwendungszweck
- A.1.2 Hinweise zum sicheren Betrieb

B. Modellflug und Luftrecht

- B.1.1.1 Grundregeln für das Verhalten im Luftverkehr
- B.1.1.2 Häufig gestellte Fragen zum Flugbetrieb

C. Foto und Filmaufnahmen

1. Vorbereitungen

- Propellermontage..... 1
- Empfängeranschlüsse..... 2

2. Video Sender und Empfänger..... 3

3. Inbetriebnahme und PC Anschluss..... 5

4. Installation / Setup der Software OPEN PILOT..... 6

5. Fernsteuerungs Setup..... 12-18

6. Ersatzteile..... 19

A. Rechtliche Hinweise

1 Sicherheit

Vor Inbetriebnahme alle Warn- und Sicherheitshinweise in dieser Anleitung und auf der Verpackung lesen und beachten!

Diese Anleitung mit den Sicherheitshinweisen muss unbedingt aufbewahrt und bei einem Weiterverkauf des Modells an den Käufer weitergegeben werden.



Achtung! Das Modell enthält kleine Teile, die beim Verschlucken gesundheitliche Schäden verursachen können.

Halten Sie alle Kleinteile von Kindern unter 3 Jahren fern.



LiPo-Akkus sind wesentlich empfindlicher als herkömmliche Akkus. Die Sicherheitshinweise müssen deshalb genauestens befolgt werden. Bei falscher Handhabung von LiPo-Akkus besteht Brandgefahr. Beachten Sie bei der Entsorgung immer die in Ihrem Land gültigen Vorschriften.

1.1 Verwendungszweck

Das Modell ist ein fertig montiertes, elektrisch angetriebenes Modell inkl. Motoren, Drehzahlreglern und LiPo-Flug-Akku. Der Flug-Akku befindet sich fest eingebaut im Rumpf, das dazugehörige Ladegerät ist extern. Die Steuerung erfolgt durch die beiliegende 2,4 GHz Funkfernsteuerung. Benutzen Sie das Modell nur in Innenräumen ausreichender Größe und im Außenbereich nur bei geringer Windstärke.

Das Modell ist nur für Fortgeschrittene geeignet, die bereits Erfahrung mit Quadropter-Modellen haben.

Das Modell ist nur geeignet für Jugendliche über 14 Jahren. Bei unter 14-jährigen muss der Betrieb des Modells von einem Erwachsenen beaufsichtigt werden. Weisen Sie Kinder auf die möglichen Gefahren beim Umgang mit dem Modell hin.

1.2 Hinweise zum sicheren Betrieb

Der Hersteller bzw. der Händler haftet nicht, wenn Verluste bzw. Schäden durch unsachgemäße Anwendung verursacht werden.

Welche Pflichten habe ich als Modellflieger

- Die Inbetriebnahme und der Betrieb des Modells erfolgt auf Gefahr des Modellfliegers. Nur ein vorsichtiger und überlegter Umgang beim Betrieb schützt vor Personen- und Sachschäden.
- Der Modellflieger muss im Besitz seiner vollen körperlichen und geistigen Fähigkeiten sein. Der Betrieb des Modells unter Alkohol-, Medikamenten- oder Drogeneinwirkung ist nicht erlaubt.

Was muss ich beim Betrieb beachten?

- Das Modell und die Fernsteuerung nicht öffnen oder die Konstruktion verändern.
- Das Modell nicht weiterbenutzen, falls die Rotoren beschädigt oder gebrochen sind, um ein Verletzungsrisiko auszuschließen.
- Keine Feuchtigkeit in die Komponenten eindringen lassen, sonst kann die Elektronik beschädigt werden.
- Darauf achten, dass weder Finger, Haare oder lose Kleidung in die Rotoren geraten.
- Finger, Kopf und Körper vor den sich drehenden Bauteilen weghalten, um Verletzungen zu vermeiden.

- Folge haben. Deshalb immer einen Abstand von mindestens 3 m zu dem Modell halten, um Zusammenstöße oder Verletzungen zu vermeiden.

Was muss ich bei der Umgebung beachten?

- Der Flugbetrieb erfordert einen freien Raum von mindestens (5 x 5 x 3) m ohne Hindernisse. Genügend Abstand zu Menschen, Tiere, Möbeln und anderen Hindernissen halten.
- Zu verkehrsreichen und belebten Bereichen genügend Abstand halten.
- Genügend Abstand zu Windkraftanlagen, Hochspannungsleitungen und Telefonmasten halten.
- Nicht über offene Wasserflächen fliegen und auf genügend Abstand zu Brutgebieten achten.

1.1 B: Modellflug und Flugrecht

1.1.1 Grundregeln für das Verhalten im Luftverkehr

Modell Quadroptoter in der Luft sind sie dem rechtlichen Sinne nach Luftfahrzeuge. Sie sind damit Teilnehmer am Luftverkehr und unterliegen den Bestimmungen des Luftverkehrsgesetzes (LuftVG), der Luftverkehrsordnung (LuftVO) und der Luftverkehrs-Zulassungs-Ordnung (LuftVZO).

Folgende Grundregeln gelten für alle Modellflieger:

§ 1 LuftVO - Grundregeln für das Verhalten im Luftverkehr

(1) Jeder Teilnehmer am Luftverkehr hat sich so zu verhalten, dass Sicherheit und Ordnung im Luftverkehr gewährleistet sind und kein anderer gefährdet, geschädigt oder mehr als nach den Umständen unvermeidbar behindert oder belästigt wird.

(2) Der Lärm, der bei dem Betrieb eines Luftfahrzeugs verursacht wird, darf nicht stärker sein, als es die ordnungsgemäße Führung oder Bedienung unvermeidbar erfordert.

(3) Wer infolge des Genusses alkoholischer Getränke oder anderer berauschender Mittel oder infolge geistiger oder körperlicher Mängel in der Wahrnehmung der Aufgaben als Führer eines Luftfahrzeugs oder sonst als Mitglied der Besatzung behindert ist, darf kein Luftfahrzeug führen und nicht als anderes Besatzungsmitglied tätig sein.

1.1.2 Häufig gestellte Fragen zum Flugbetrieb

Wann darf ich fliegen?

Flugzeit ist von Sonnenaufgang bis Sonnenuntergang.

Nachtflüge werden momentan toleriert, wenn von dem Modell keine Lärmbelästigung ausgeht und es über Positionslichter verfügt.

Weitere Informationen finden Sie in § 1 LuftVO - Grundregeln für das Verhalten im Luftverkehr.

Wo darf ich fliegen?

Grundsätzlich überall, sofern das Einverständnis des Grundstückseigentümers vorliegt, dessen Gelände Sie betreten wollen.

Beachten Sie in diesem Zusammenhang folgende Bestimmung: im Abstand von weniger als 1,5 km von Wohngebieten dürfen Modelle mit Verbrennungsmotor nur mit Erlaubnis der örtlich zuständigen Luftfahrtbehörde des Landes betrieben werden, wobei die Definition des "Wohngebiets" nicht einheitlich geregelt ist.

Beachten Sie bei allen Modellflugaktivitäten die Luftsperrgebiete (Anhang §62 LuftVG) und halten den Mindestabstand von 1,5 km von der Begrenzung von Flugplätzen ein.

Weitere Informationen finden Sie in § 16 LuftVO - Erlaubnisbedürftige Nutzung des Luftraums.

Wie hoch darf ich fliegen?

Das Modell muss im Sichtflug betrieben werden. Fliegen Sie nur so hoch, dass Sie noch in der Lage sind mit bloßem Auge die Fluglage zu erkennen. Bei zu großer Höhe kann man diese nicht mehr richtig einschätzen und gibt eventuell falsche Steuerbefehle. Dies kann zu Störungen von anderen Teilnehmern, sowie der Beschädigung oder dem Verlust des Modells führen.

Empfohlen wird eine Flughöhe von 50 cm bis 3 m.

Weitere Informationen finden Sie in § 16 LuftVO - Erlaubnisbedürftige Nutzung des Luftraums.

Muss ich mein Modell kennzeichnen?

Bei Flugmodellen mit einem Gewicht von fünf Kilogramm und mehr muss an sichtbarer Stelle Name und Anschrift des Eigentümers in dauerhafter und feuerfester Beschriftung angebracht sein.

Darf ich aus dem Modell Gegenstände abwerfen bzw. abschießen?

Das Abwerfen oder Ablassen von Gegenständen oder sonstigen Stoffen aus oder von Luftfahrzeugen ist verboten.

Weitere Informationen finden Sie in § 17 LuftVO - Abwerfen von Gegenständen.

Benötige ich eine Versicherung?

Nach der neuen Regelung des §103 Abs. 3 LuftVZO müssen alle Flugmodelle, unabhängig von Größe und Gewicht, versichert sein. Schließen Sie eine spezielle RC-Modell-Haftpflichtversicherung ab.

Private Haftpflichtversicherungen decken die Modellflugrisiken nur noch in Ausnahmefällen ab.

Wer ohne oder nicht ausreichender Haftpflichtversicherung ein Flugmodell im öffentlichen Luftraum betreibt, begeht eine Ordnungswidrigkeit.

Fragen hierzu werden Ihnen vom Fachhandel gerne beantwortet.

Weitere Informationen finden Sie in § 33 - § 43 LuftVG sowie § 102 -§ 106 LuftVZO.

Was muss ich bei Verwendung in geschlossenen Räumen beachten?

Geschlossene Räume gelten nicht als öffentlicher Luftraum. Der Flugbetrieb unterliegt daher nicht dem LuftVG.

Hier besteht die Haftpflicht nach dem Bürgerlichen Gesetzbuch (BGB).

Was muss ich beim First Person View-Flug beachten?

Für den FPV-Flug (auf Deutsch: Ich-Perspektive oder Immersionsflug) gelten die gleichen Regeln wie für den normalen Modellflug.

Zusätzlich wird eine zweite Person benötigt, der sogenannten "Spotter". Dieser muss in der Lage sein, das Modell jederzeit zu übernehmen und zu landen. Dies setzt voraus, dass man nur soweit oder hoch fliegt, dass der Spotter die Fluglage noch gut erkennen kann.

Für die Videoübertragung sind in Deutschland nur die zwei Frequenzen 2,4 GHz und 5,8 GHz

zugelassen. Die maximale Sendeleistung auf diesen Frequenzen ist auf 10mW bzw. 25 mW limitiert.

Diese Betriebsart ist eventuell nicht mit der normalen RC-Modell-Haftpflichtversicherung abgedeckt.

Erkundigen Sie sich vorher bei ihrer Versicherung

C. Fotos/Videos

Fotos und Videos werden auf der SD Karte gespeichert.

Stellen Sie sicher das Ihr PC über ein sogenanntes Windows CODEC PACK verfügt, um die Videos wiedergeben zu können.

Beachten Sie den Datenschutz

Die nachfolgenden Ausführungen gelten nur für die private Nutzung der Aufnahmen.

Bei gewerblicher Nutzung informieren Sie sich über die spezifischen Regelungen.

Das allgemeine Persönlichkeitsrecht

Das Recht am eigenen Bild ist eine Ausprägung des allgemeinen Persönlichkeitsrechts. Es gilt der § 201a StGB. Danach wird mit Freiheitsstrafe bis zu einem Jahr oder mit Geldstrafe bestraft, wer

- von einer anderen Person, die sich in einer Wohnung oder einem gegen Einblick besonders geschützten Raum befindet, unbefugt Bildaufnahmen herstellt oder überträgt und dadurch deren höchstpersönlichen Lebensbereich verletzt.
- Ebenso wird bestraft, wer eine durch eine Tat nach Absatz 1 hergestellte Bildaufnahme gebraucht oder einem Dritten zugänglich macht.
- eine befugt hergestellte Bildaufnahme von einer anderen Person, die sich in einer Wohnung oder einem gegen Einblick besonders geschützten Raum befindet, wissentlich unbefugt einem Dritten zugänglich macht.

Schutz der Privatsphäre

Die Privatsphäre ist durch Art. 1 Abs. 1 Satz 1, Art. 2 Abs. 1 GG geschützt. Nach Feststellung des BGH muss es niemand hinnehmen, dass seine Privatsphäre unter Überwindung bestehender Hindernisse mit entsprechenden Hilfsmitteln (z.B. Teleobjektiv, Leiter, Quadrokopter) "ausgespäht" wird.

Für Aufnahmen von Personen kann man sich als grobe Faustformel merken: Wenn ich nicht selbst in dieser Situation fotografiert werden möchte, fotografiere ich auch keinen anderen.

Luftaufnahmen von Gebäuden, Parks und öffentlichen Kunstwerken

Das Erstellen von Fotos von urheberrechtlich geschützten Gebäuden ist generell durch die Panoramafreiheit gedeckt.

Bei Bauwerken erstreckt sich diese Erlaubnis aber nur auf die äußere Ansicht. Voraussetzung ist jedoch, dass die Aufnahme nicht von einem Privatgrundstück, sondern von öffentlicher Straße ohne Hilfsmittel (z.B. Leiter, Quadrokopter) aus aufgenommen wurde.

Mit Luftfahrzeugen dürfen keine Anlagen fotografiert werden, wenn zu befürchten ist, dass eine Sicherheitsgefährdung eintritt. Dies gilt insbesondere für:

- militärische Gegenstände und Einrichtungen
- Bahnhöfe und Verkehrsanlagen
- Öffentliche Vorführungen, Sportveranstaltungen, Versammlungen etc.

Für private Luftaufnahmen besteht keine Aufstieg-Genehmigungspflicht mehr.

Holen Sie sich immer eine Erlaubnis, bevor Sie ein fremdes Grundstück betreten.

Hinweise zur Konformität

Dieses Modell wurde nach dem derzeit aktuellen Stand der Technik gefertigt. Das Produkt erfüllt die Anforderungen der geltenden europäischen und nationalen Richtlinien. Die CE-Konformität wurde nachgewiesen. Die Firma AMEWI Trade e.K. erklärt hiermit, dass dieses Produkt den grundlegenden Anforderungen und den übrigen einschlägigen Bestimmungen der Richtlinie R&TTE 2014/53/EU entspricht. Das Produkt ist konform nach den Richtlinien der R&TTE.

Die entsprechenden Erklärungen und Unterlagen sind beim Hersteller hinterlegt und können dort angefragt und bezogen werden.

AMEWI Trade e.K., Nikolaus-Otto-Str. 6, 33178 Borchten, Fax: +49 5251/288965-19, Email: info@amewi.com, www.amewi.com.

Weitere Fragen zum Produkt und zur Konformität richten Sie bitte an:

AMEWI Trade e.K., Nikolaus-Otto-Str. 6, 33178 Borchten, Fax: +49 (0)5251 / 288965-19, Email: info@amewi.com.



Sicherheits- und Gefahrenhinweise



Achtung! Bei Schäden, die durch Nichtbeachten dieser Bedienungsanleitung verursacht werden, erlischt der Anspruch auf Gewährleistung! Für Folgeschäden übernehmen wir keine Haftung! Bei Sach- oder Personenschäden, die durch unsachgemäße Handhabung oder Nichtbeachten der Sicherheitshinweise verursacht werden, übernehmen wir keine Haftung!

Achtung! Aus Sicherheits- und Zulassungsgründen (CE) ist das eigenmächtige Umbauen und/oder Verändern des Gerätes nicht gestattet. Zerlegen Sie es das Modell nicht.

Achtung! Kleinteile. Erstickungs- oder Verletzungsgefahr durch Kleinteile.

Achtung! Das Produkt ist kein Spielzeug und nicht für Personen unter 14 Jahren geeignet!

Das Produkt darf nicht feucht oder nass werden.



Das Fahrzeug darf nur auf glatten, ebenen und sauberen Flächen verwendet werden.

Durch Herunterfallen aus bereits geringer Höhe wird das Produkt beschädigt.

Der gleichzeitige Betrieb von Fahrzeugen der gleichen Sende-/Empfangsfrequenz ist nicht möglich, da sich diese gegenseitig beeinflussen.

Hinweise zu Batterien / Hinweise zur Batterieentsorgung



Achtung! Batterien / Akkus gehören nicht in Kinderhände.

Ein Wechsel der Batterien oder Akkus ist nur durch einen Erwachsenen durchzuführen. Niemals wiederaufladbare Akkus mit Trockenbatterien mischen. Niemals volle mit halbleeren Akkus/Batterien mischen. Niemals Akkus verschiedener Kapazität mischen. Versuchen Sie niemals Trockenbatterien zu laden. Achten Sie auf die richtige Polarität. Defekte Akkus/Batterien sollten ordnungsgemäß (Sondermüll) entsorgt werden. Den Ladevorgang niemals unbeaufsichtigt durchführen. Bei Fragen zur Ladezeit lesen Sie die Bedienungsanleitung oder wenden Sie sich an den Hersteller.

Entsorgungshinweise



Die Firma AMEWI ist unter der WEEE Reg. Nr. DE93834722 bei der Stiftung EAR angemeldet und recycelt alle gebrauchten elektronischen Bauteile ordnungsgemäß. Elektrische und elektronische Geräte dürfen nicht in den Hausmüll! Entsorgen Sie das Produkt am Ende seiner Lebensdauer gemäß den geltenden gesetzlichen Vorschriften. Sie als Endverbraucher sind gesetzlich (Batterieverordnung) zur Rückgabe aller gebrauchten Batterien und Akkus verpflichtet, eine Entsorgung über den Hausmüll ist untersagt!

Schadstoffhaltige Batterien/Akkus sind mit nebenstehenden Symbolen gekennzeichnet, die auf das Verbot der Entsorgung über den Hausmüll hinweisen. Die zusätzlichen Bezeichnungen für das ausschlaggebende Schwermetall sind: Cd=Cadmium, Hg=Quecksilber, Pb=Blei (Bezeichnung steht auf Batterie/Akku z.B. unter den links abgebildeten Mülltonnen-Symbolen).



Durch die RoHS Kennzeichnung bestätigt der Hersteller, dass alle Grenzwerte bei der Herstellung beachtet wurden.



Mit dem Recyclingsymbol gekennzeichneten Batterien können Sie in jedem Altbatterie-Sammelbehälter (bei den meisten Supermärkten an der Kasse) entsorgen. Sie dürfen nicht in den Rest- bzw. Hausmüll.



Die Firma AMEWI Trade e.K. beteiligt sich am Dualen System für Verkaufsverpackungen über die Firma Landbell AG. Die verwendeten Verpackungen werden von Partner-Unternehmen (Entsorgern) bei den privaten Endverbrauchern (Haushalten, „Gelber Sack“, „Gelbe Tonne“) abgeholt, sortiert und ordnungsgemäß verwertet. Die Teilnahme an einem Dualen System trägt zur CO₂-Einsparung teil.

Tarot 280

1.Vorbereitungen

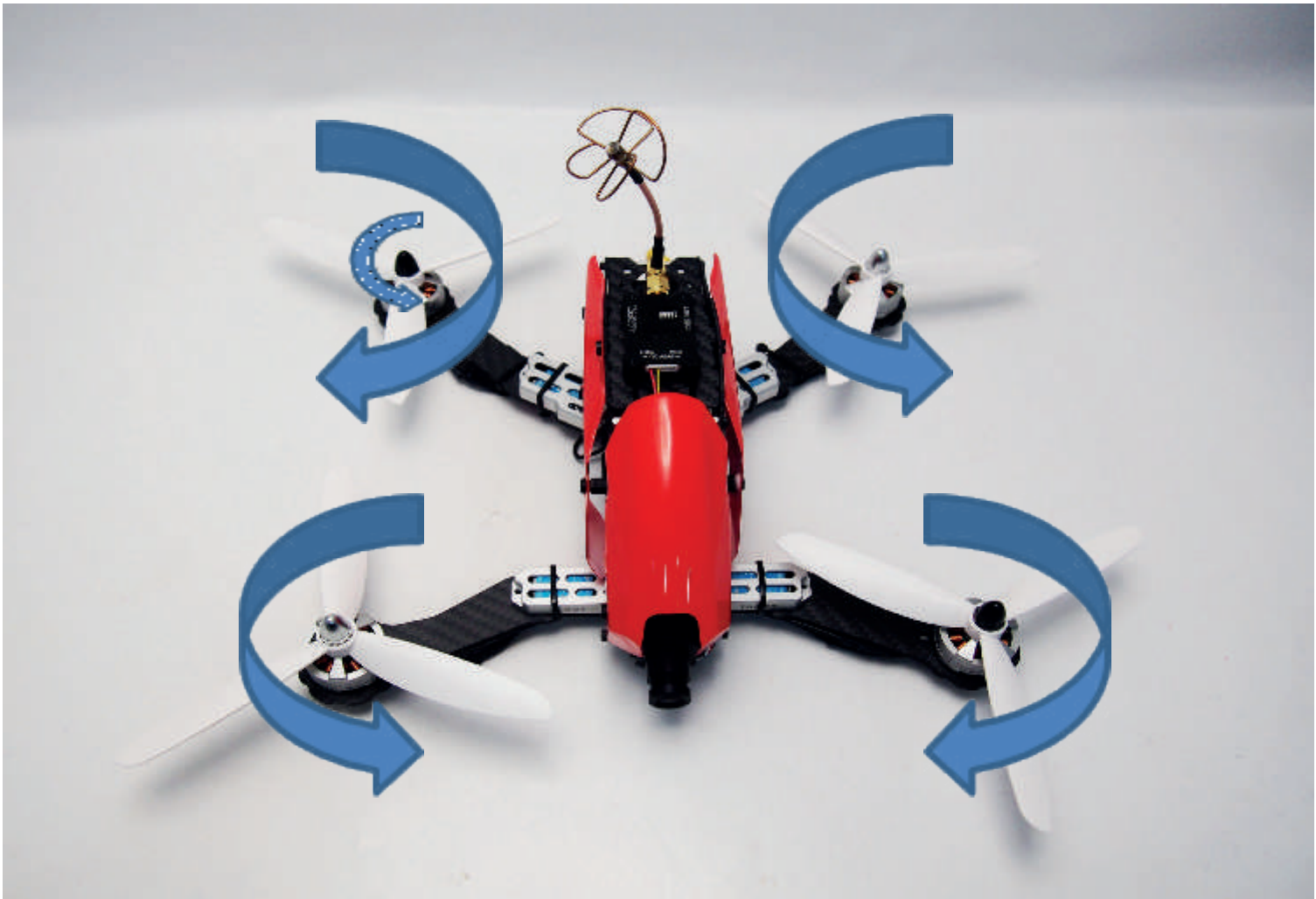
Die Tarot 280 wird vorinstalliert ausgeliefert.

Sie müssen lediglich die Rotorblätter montieren und das CC3D konfigurieren.

Montieren Sie die Propeller wie in gezeigter Drehrichtung.

Die Sicherungsmutter ziehen Sie per Hand entgegen der Propellerdrehrichtung an.

Diese zieht sich sobald die Motoren laufen selbstständig fest.



Schließen Sie nun den Empfänger an das CC3D Atom an.

Verbinden Sie hierzu das mehradrige Kabel mit dem Empfänger wie auf der Abbildung gezeigt. Sie können die Belegung später in der Fernsteuerungskonfiguration überprüfen.

Kanal 1 = hellblaues Kabel

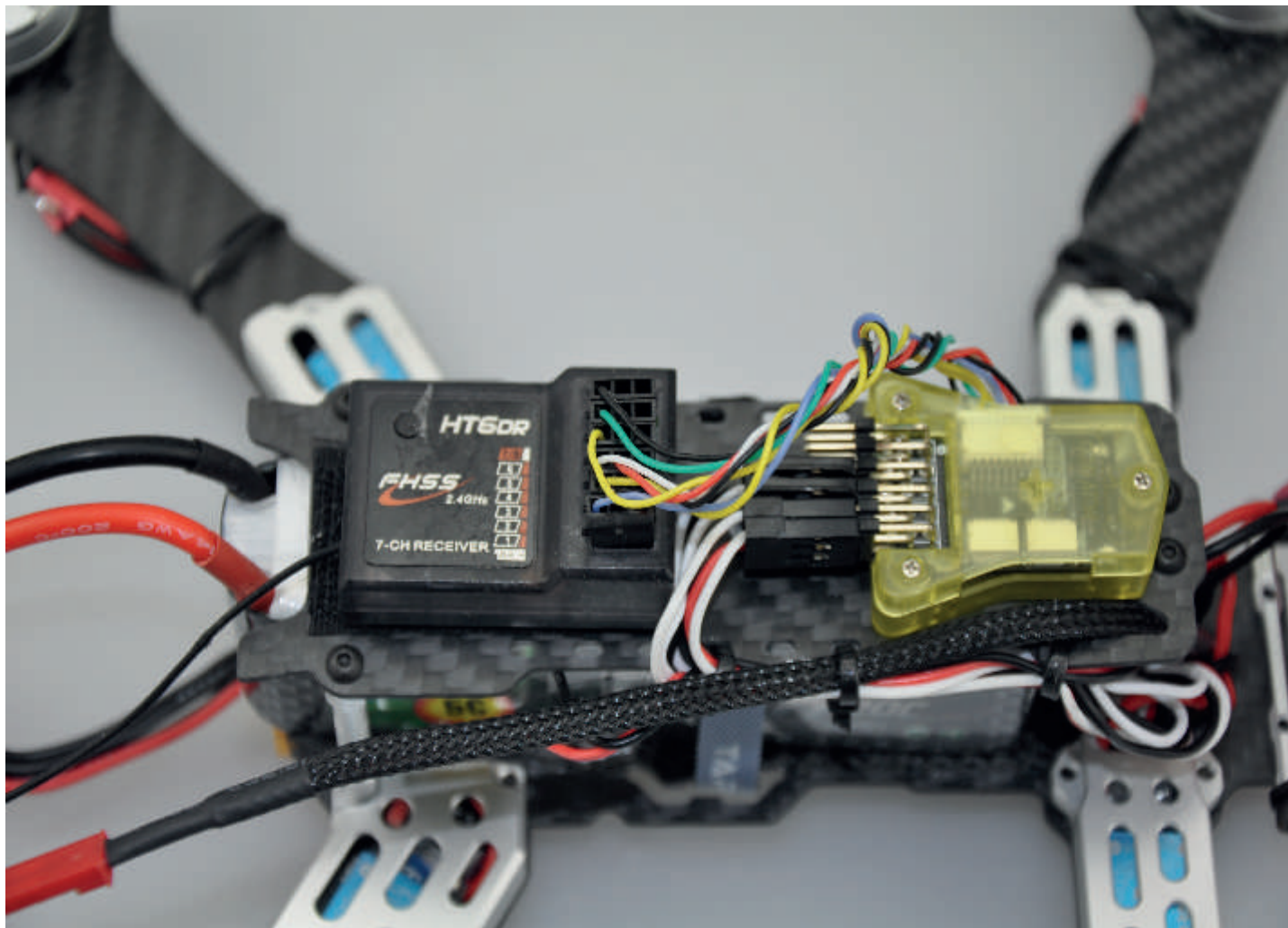
Kanal 2 = gelbes Kabel

Kanal 3 = Weiß Rot Schwarzes Kabel (+/- ist die Stromversorgung von einem Regler, darauf achten nur von einem Regler +/- in den Empfänger einzustecken. Entfernen oder isolieren Sie bei den 3 anderen Reglern jeweils +/- Kabel, es muss nur der Impuls (weißes Kabel) in den Empfänger gesteckt werden)

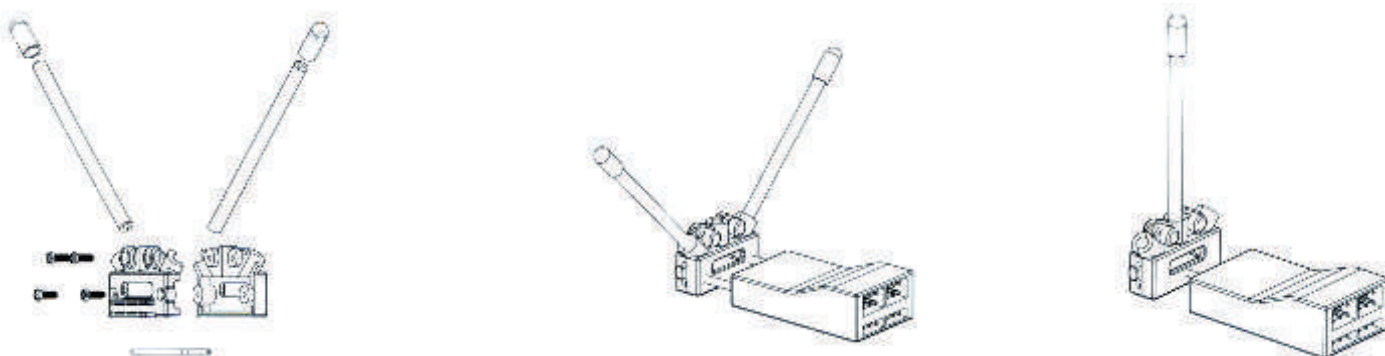
Kanal 4 = gelbes Kabel

Kanal 5 = grünes Kabel

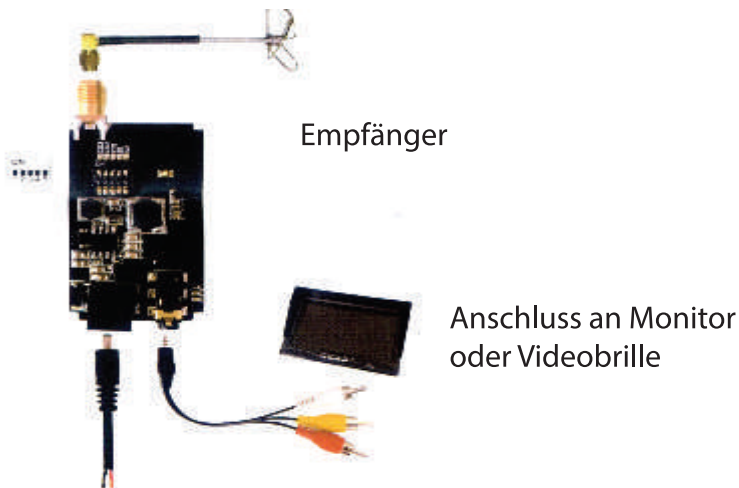
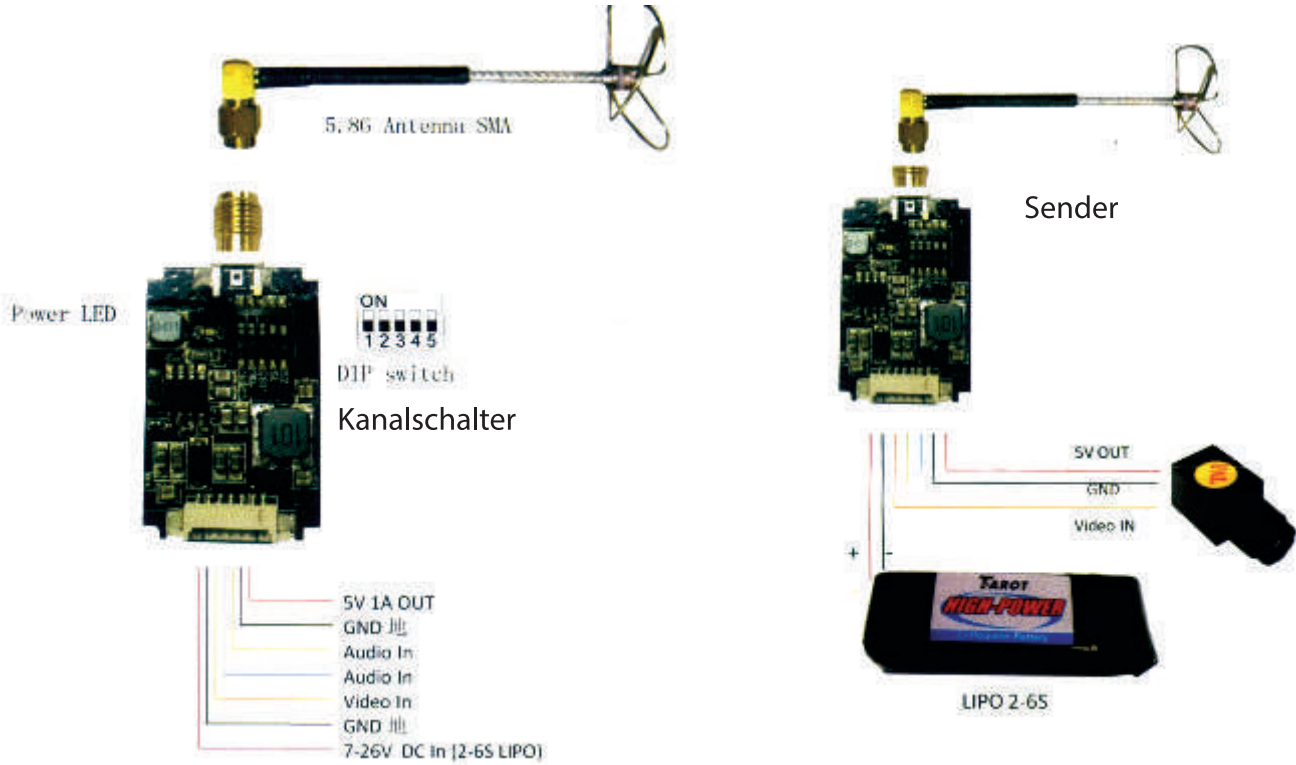
Kanal 6 = schwarzes Kabel



Montieren Sie die Antennenhalter des CC3D wie gezeigt am Empfänger / Tarot Chassis.



2.Video Sender und Empfänger



Stellen Sie für Sender und Empfänger den gleichen Videokanal ein. Diesen können Sie wie gezeigt über die Kanalschalter einstellen

Videokanäle wählbar:

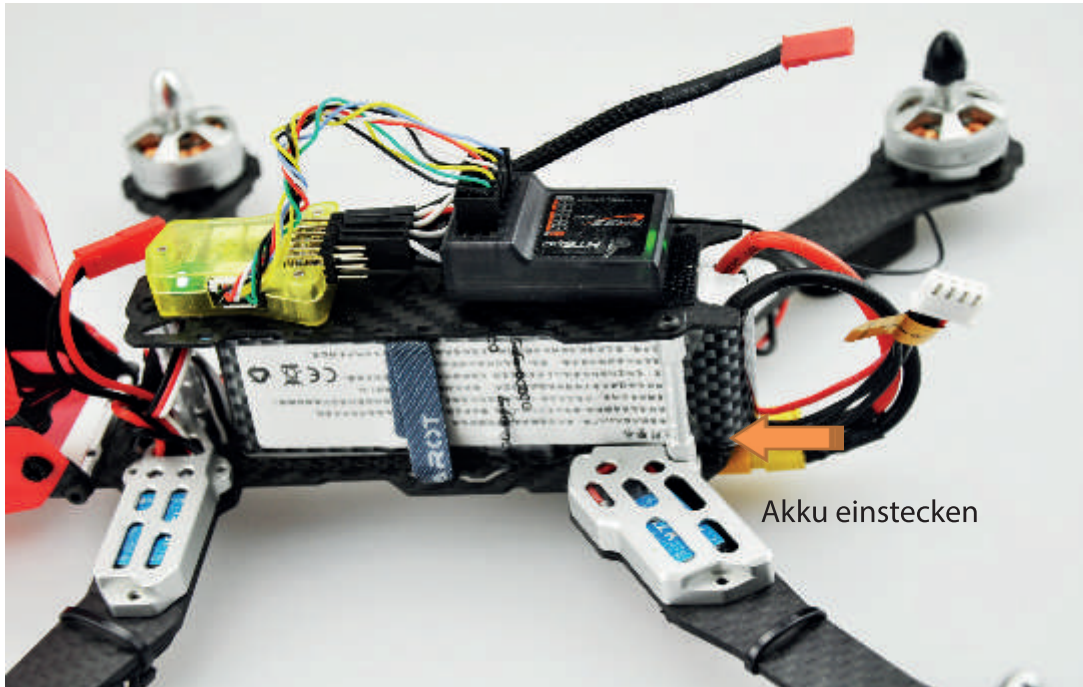
		ON 4 5 BAND A	ON 4 5 BAND B	ON 4 5 BAND C	ON 4 5 BAND D
ON 1 2 3	CH1	5. 740GHZ	5. 725GHZ	5. 733GHZ	5. 705GHZ
ON 1 2 3	CH2	5. 760GHZ	5. 745GHZ	5. 752GHZ	5. 685GHZ
ON 1 2 3	CH3	5. 780GHZ	5. 765GHZ	5. 771GHZ	5. 665GHZ
ON 1 2 3	CH4	5. 800GHZ	5. 785GHZ	5. 790GHZ	5. 645GHZ
ON 1 2 3	CH5	5. 820GHZ	5. 805GHZ	5. 809GHZ	5. 885GHZ
ON 1 2 3	CH6	5. 840GHZ	5. 825GHZ	5. 828GHZ	5. 905GHZ
ON 1 2 3	CH7	5. 860GHZ	5. 845GHZ	5. 847GHZ	5. 925GHZ
ON 1 2 3	CH8	5. 860GHZ	5. 865GHZ	5. 866GHZ	5. 945GHZ

3. Inbetriebnahme / PC Anschluss

Tarot 280 CC3D Atom Konfiguration mit Open Pilot

Achten Sie bei der CC3D Konfiguration darauf, dass die Rotorblätter nicht installiert sind (Verletzungsgefahr).
Schließen Sie den Akku wie gezeigt an.

Mittels des USB Kabels verbinden Sie das CC3D Atom mit dem Windows PC wie gezeigt.



4. Installation der Software Open Pilot:

Open Pilot ist eine Open Source Software, derzeit die weltweit bekannteste für Quadrocopter.

GPLv3 : <http://www.gnu.org/licenses/gpl-3.0.txt>

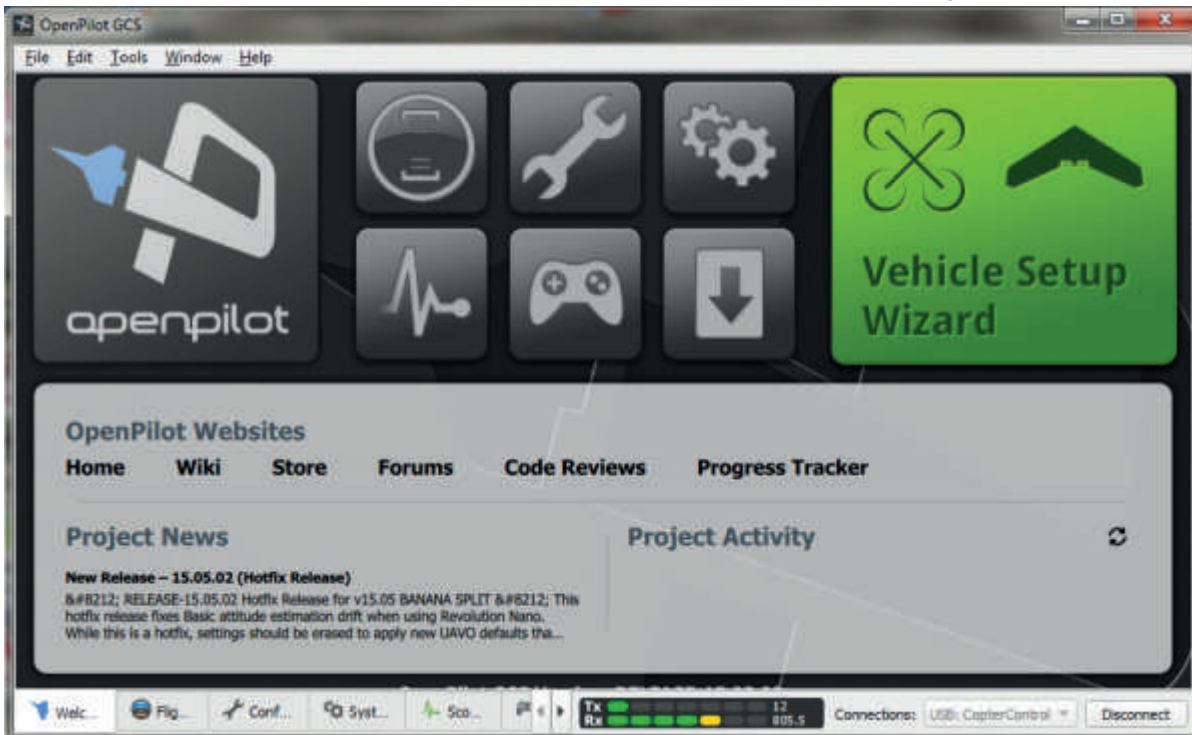
BY-SA v3 <http://creativecommons.org/licenses/by-sa/3.0/>

Rufen Sie die Webseite <https://www.openpilot.org/> in Ihrem Browser auf.

Unter Docs und Software laden Sie bitte die entsprechende Open Pilot Version herunter. Installieren Sie diese auf Ihrem Windows PC.

Schließen Sie das CC3d Atom an den PC an, schalten die Fernsteuerung ein und verbinden den Antriebsakku mit der Tarot 280.

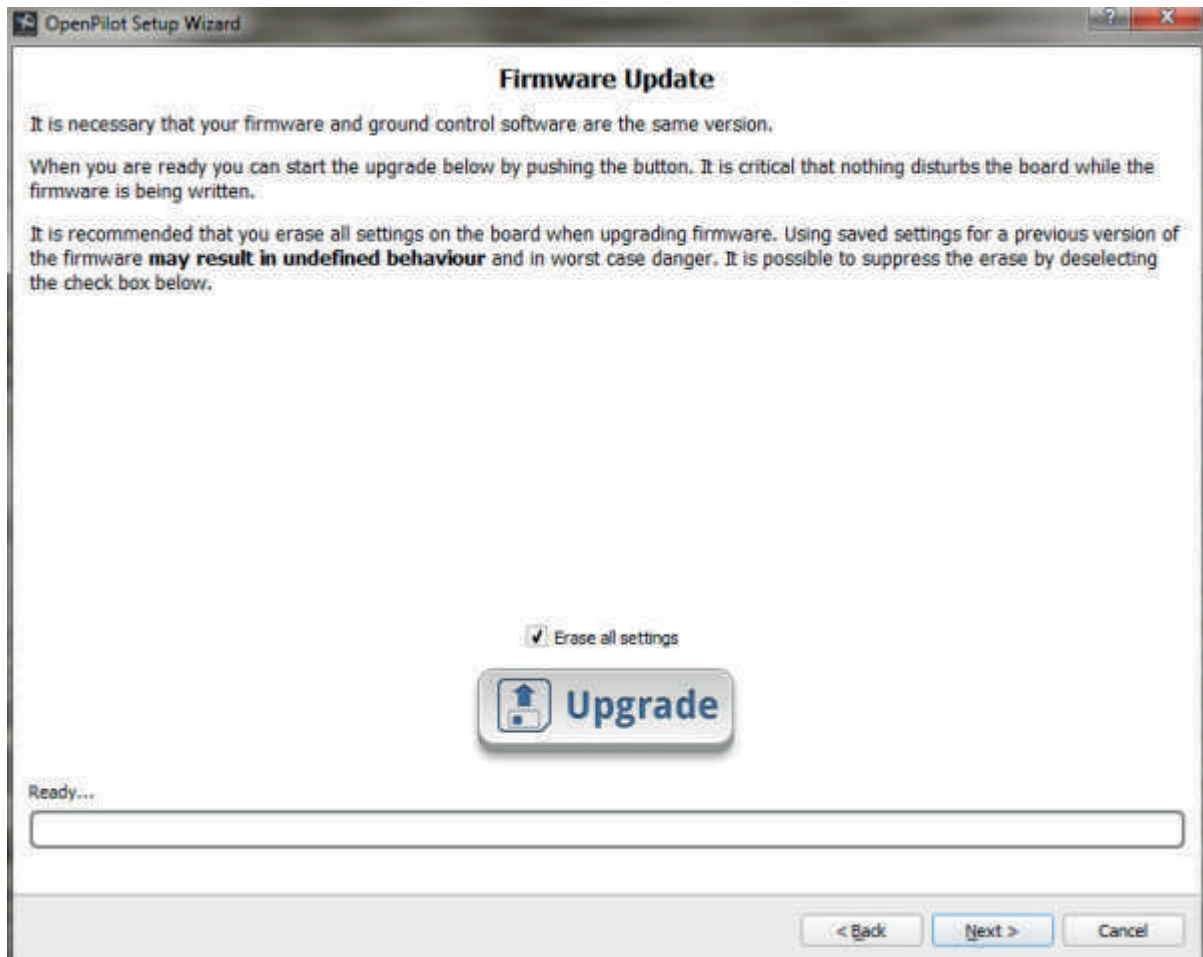
Starten Sie in der Software Open Pilot den Vehicle Setup Wizard und folgen den Anweisungen.



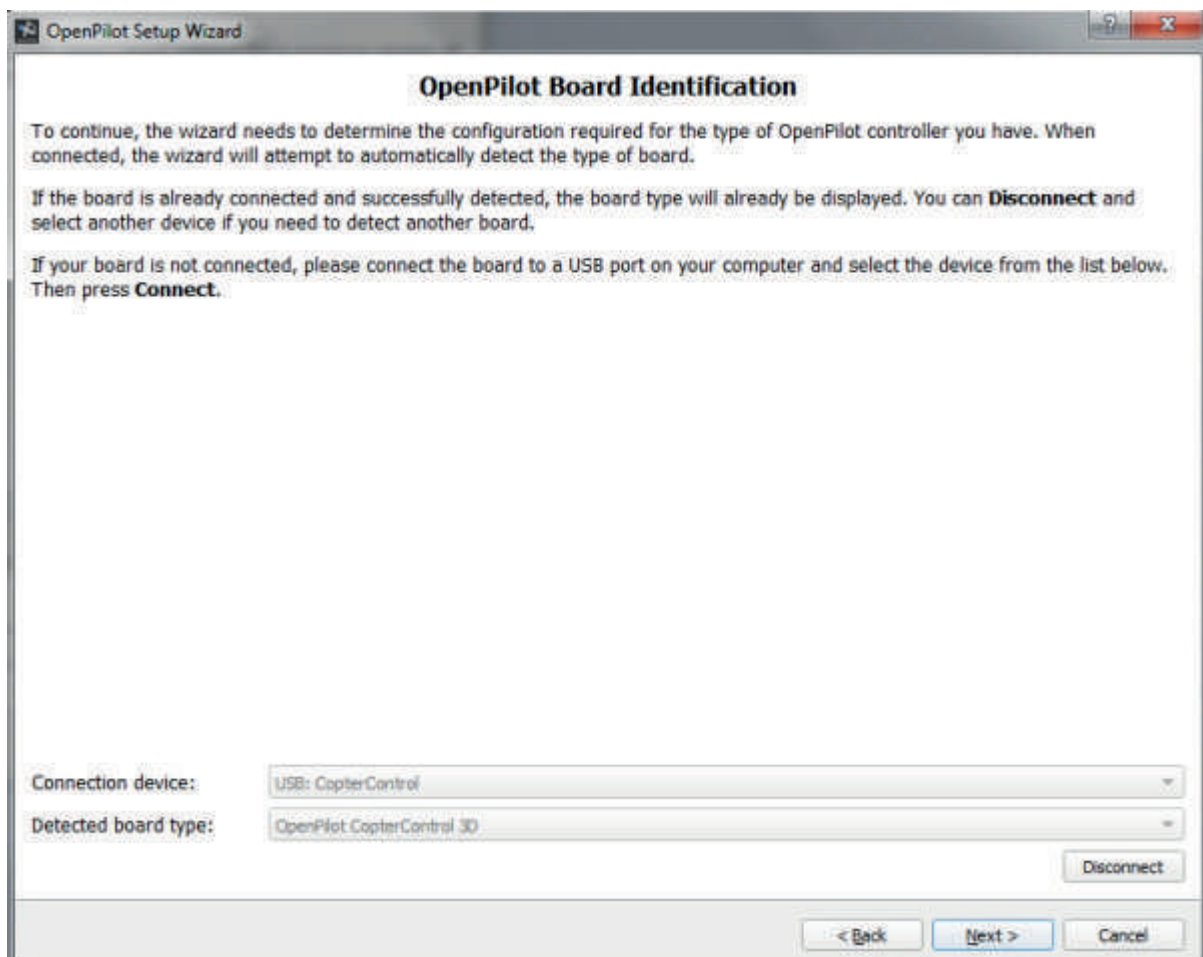
Entfernen Sie alle Rotoren bevor Sie die Konfiguration starten.



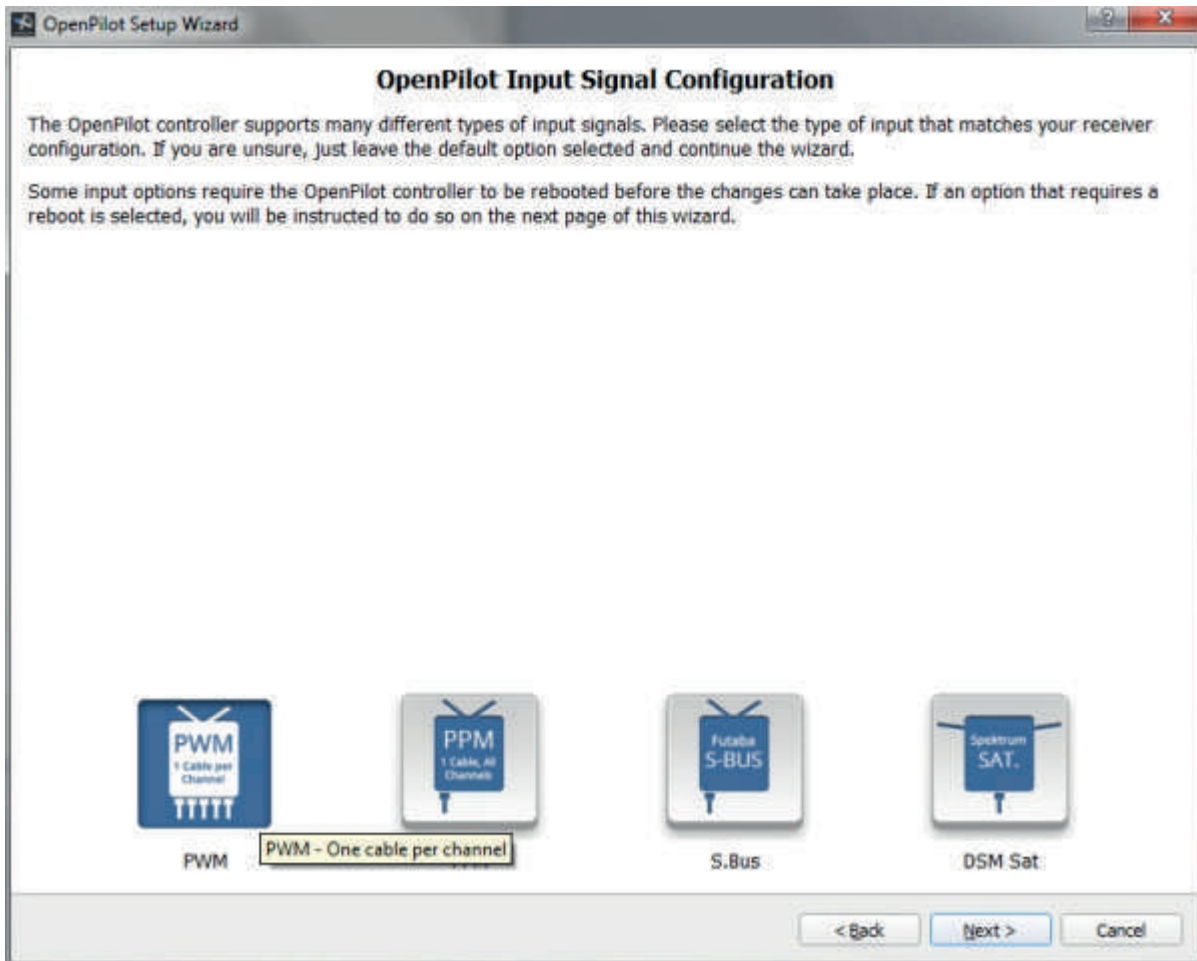
Klicken Sie auf „erase all settings“ und dann auf Upgrade.



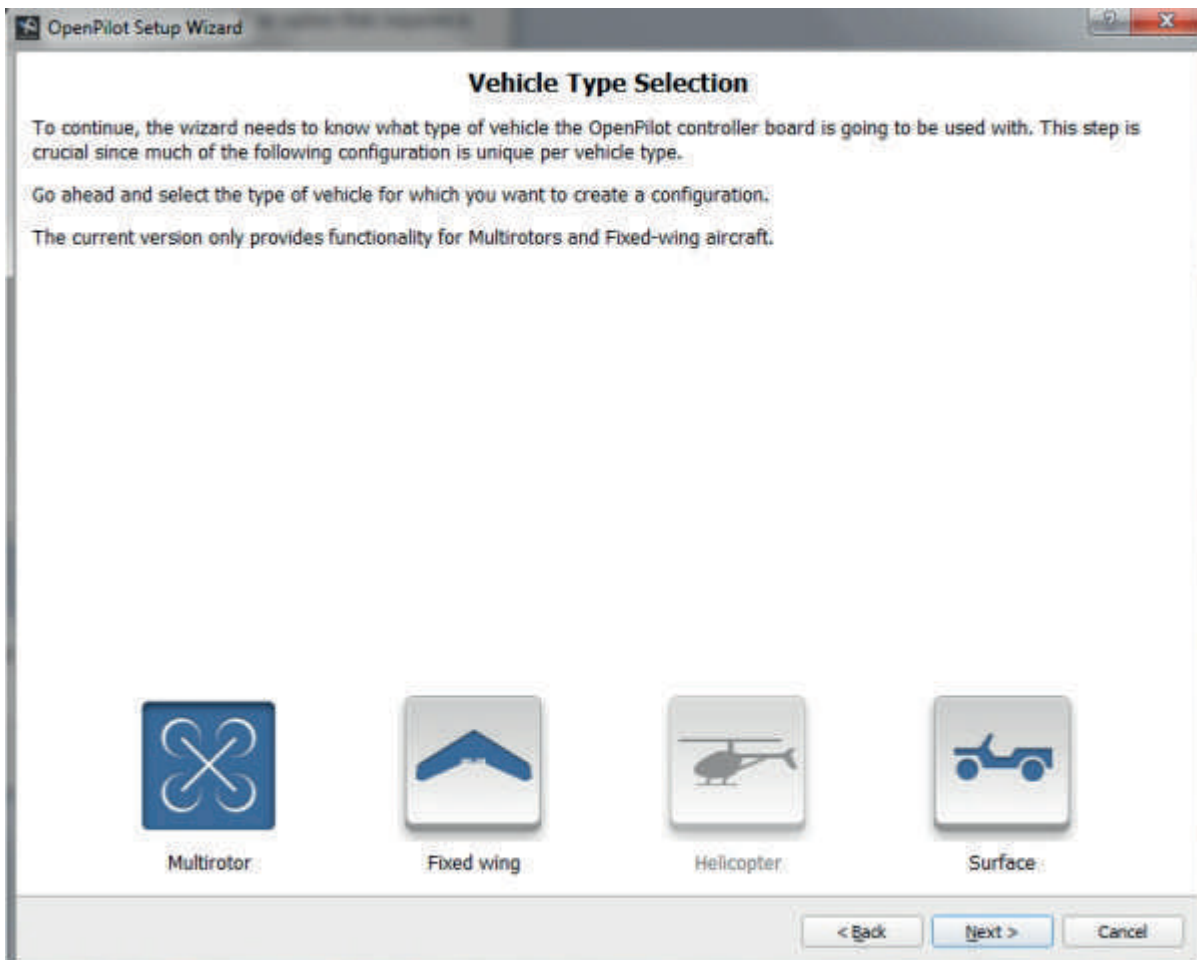
Klicken Sie auf next.



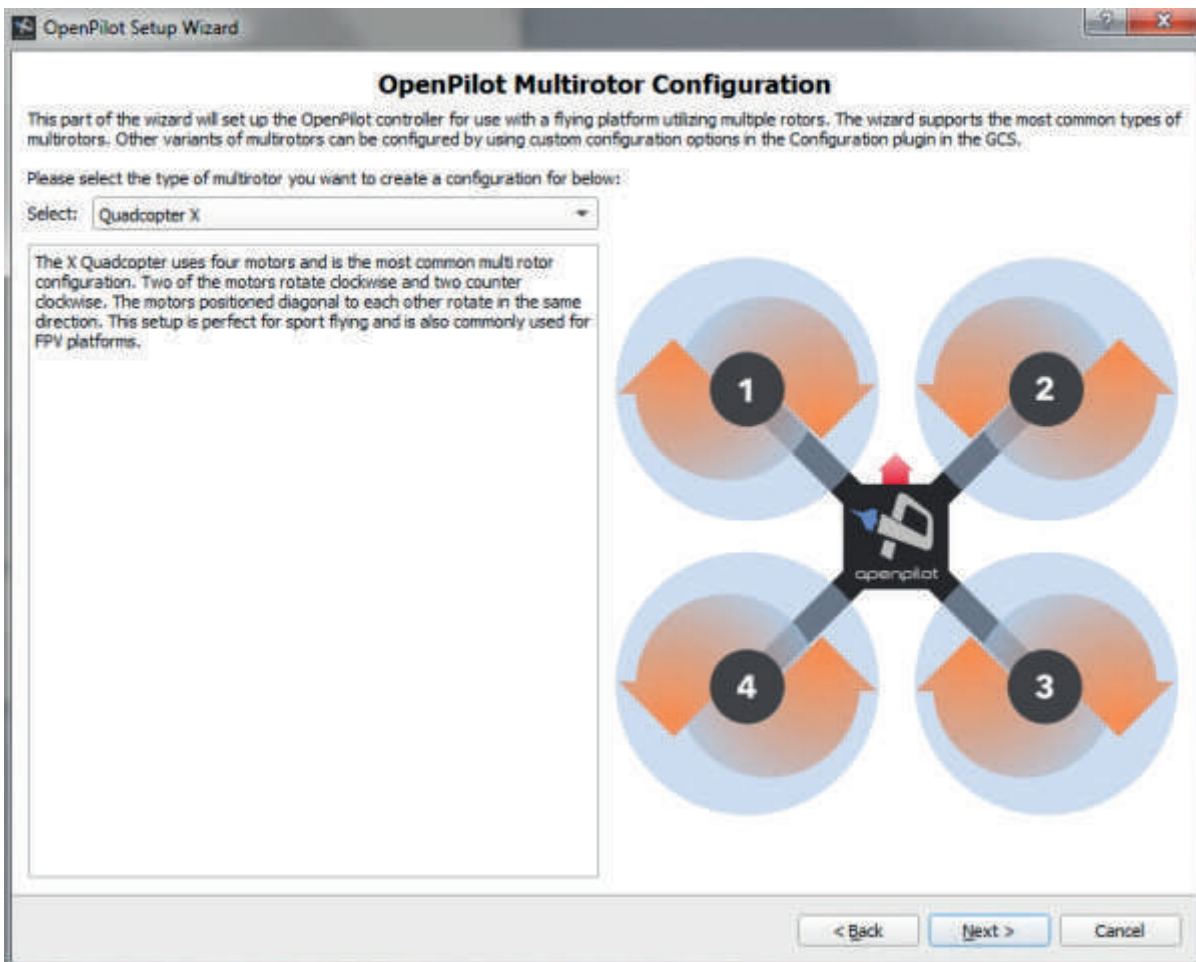
Wählen Sie Ihren Empfängertyp aus.



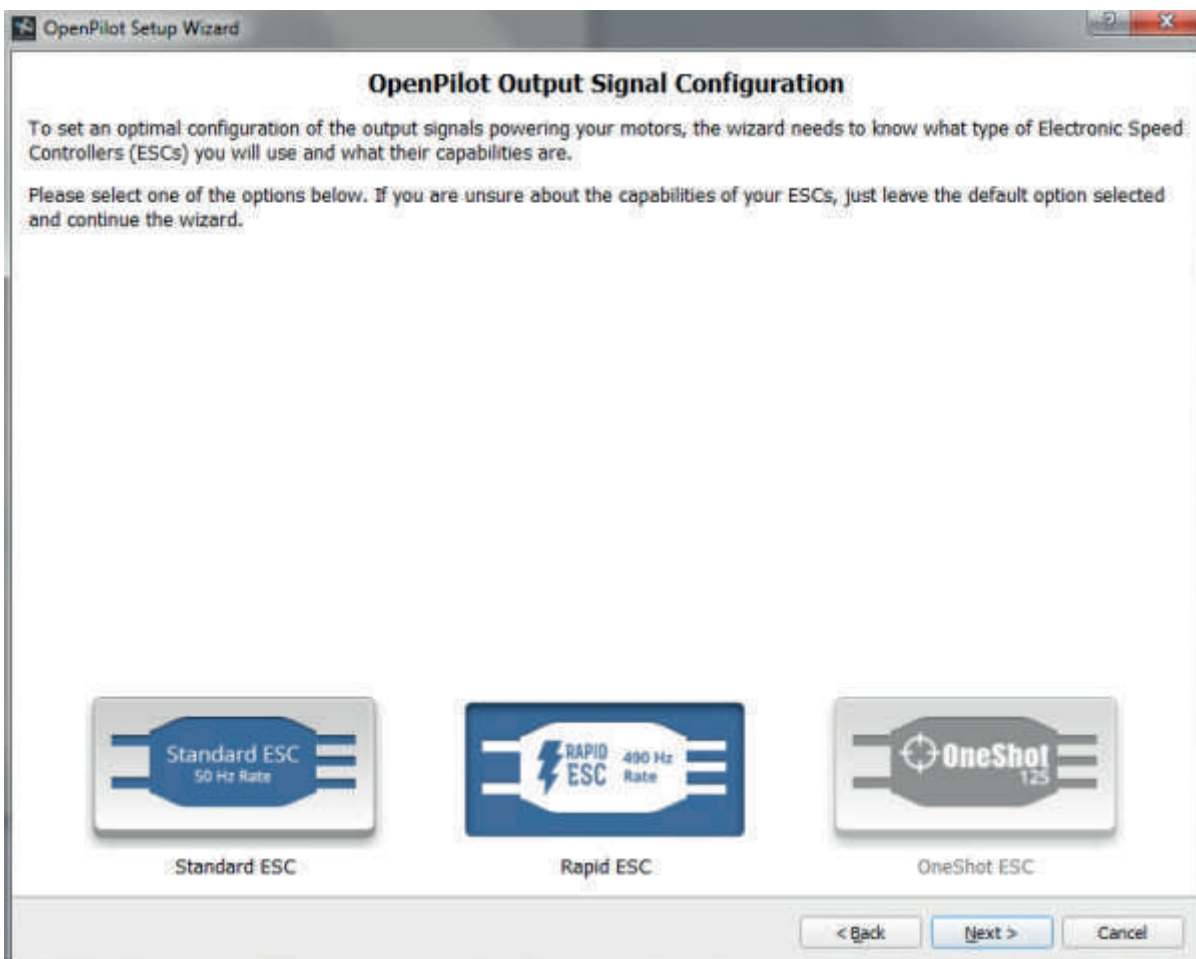
Wählen Sie Multirotor aus.



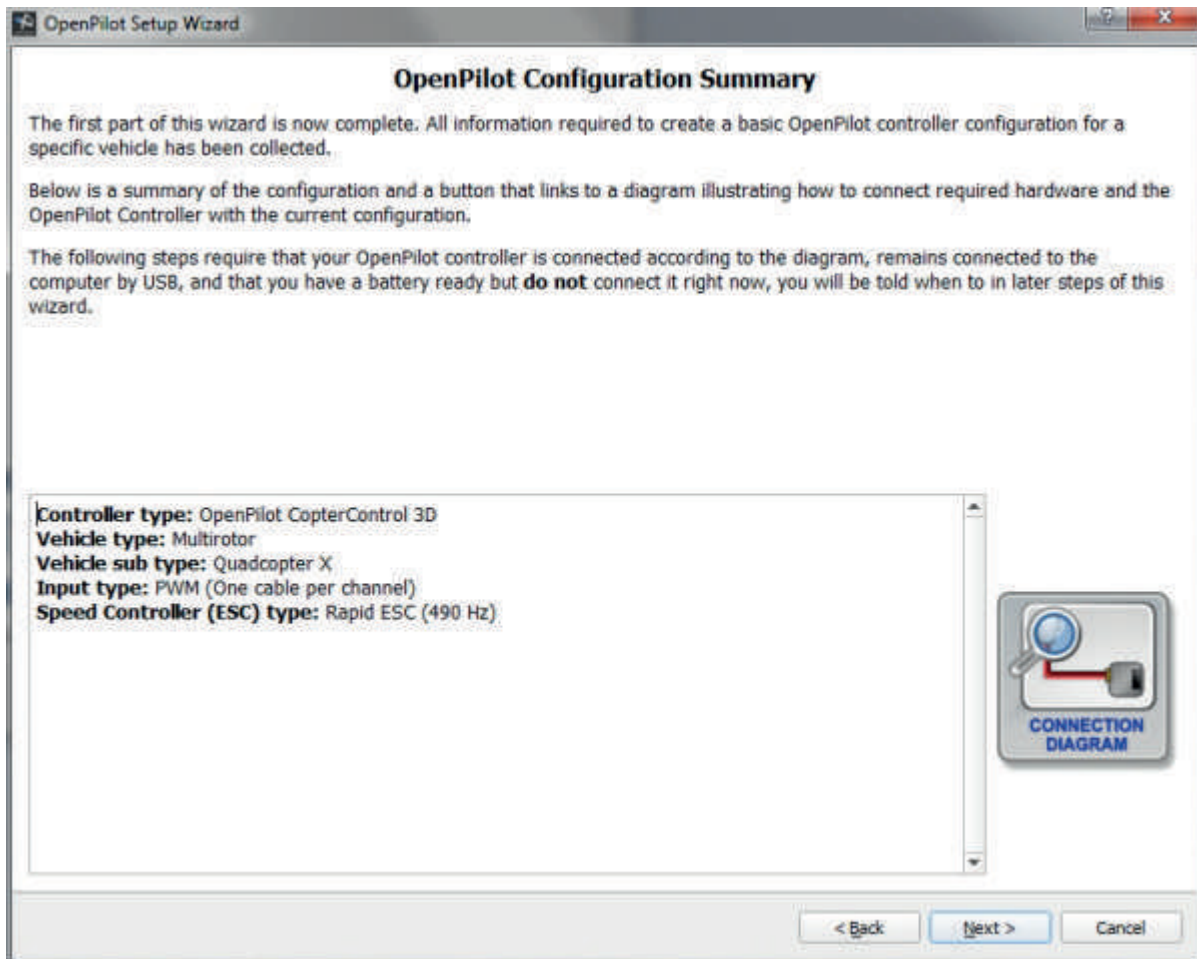
Wählen Sie Quadrocopter X -Standard.



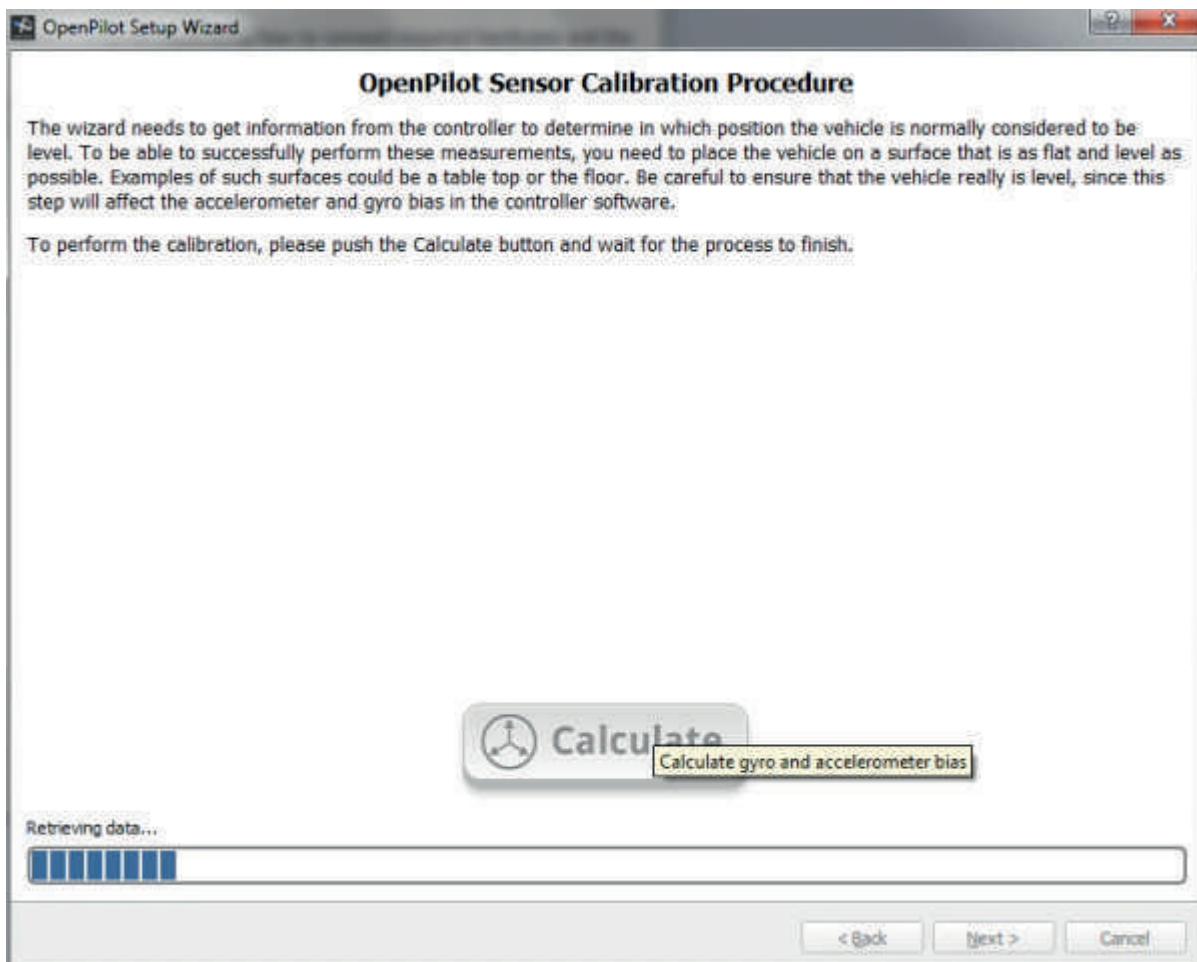
Wählen Sie den Reglertyp -Rapid ESC.



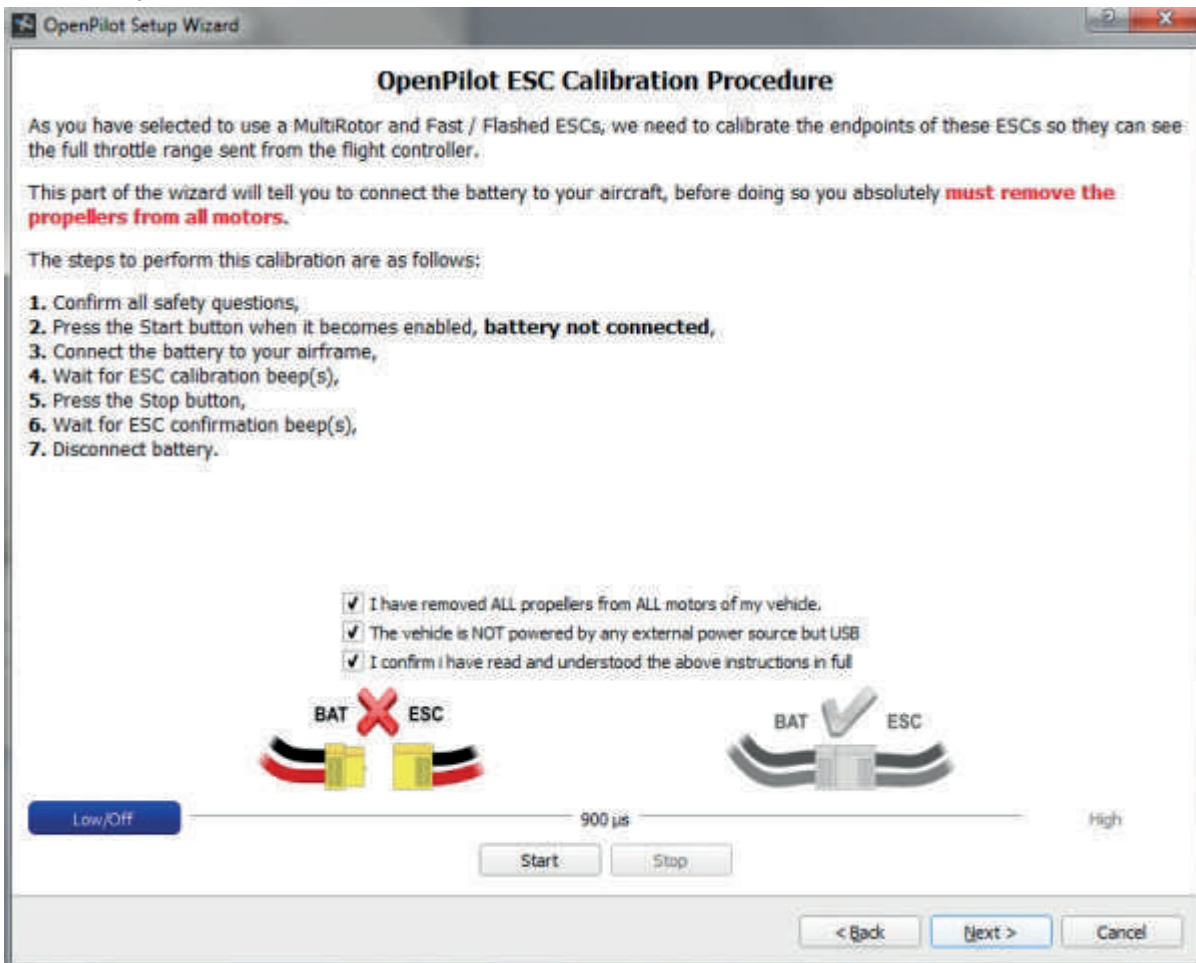
Konfigurations Zusammenfassung



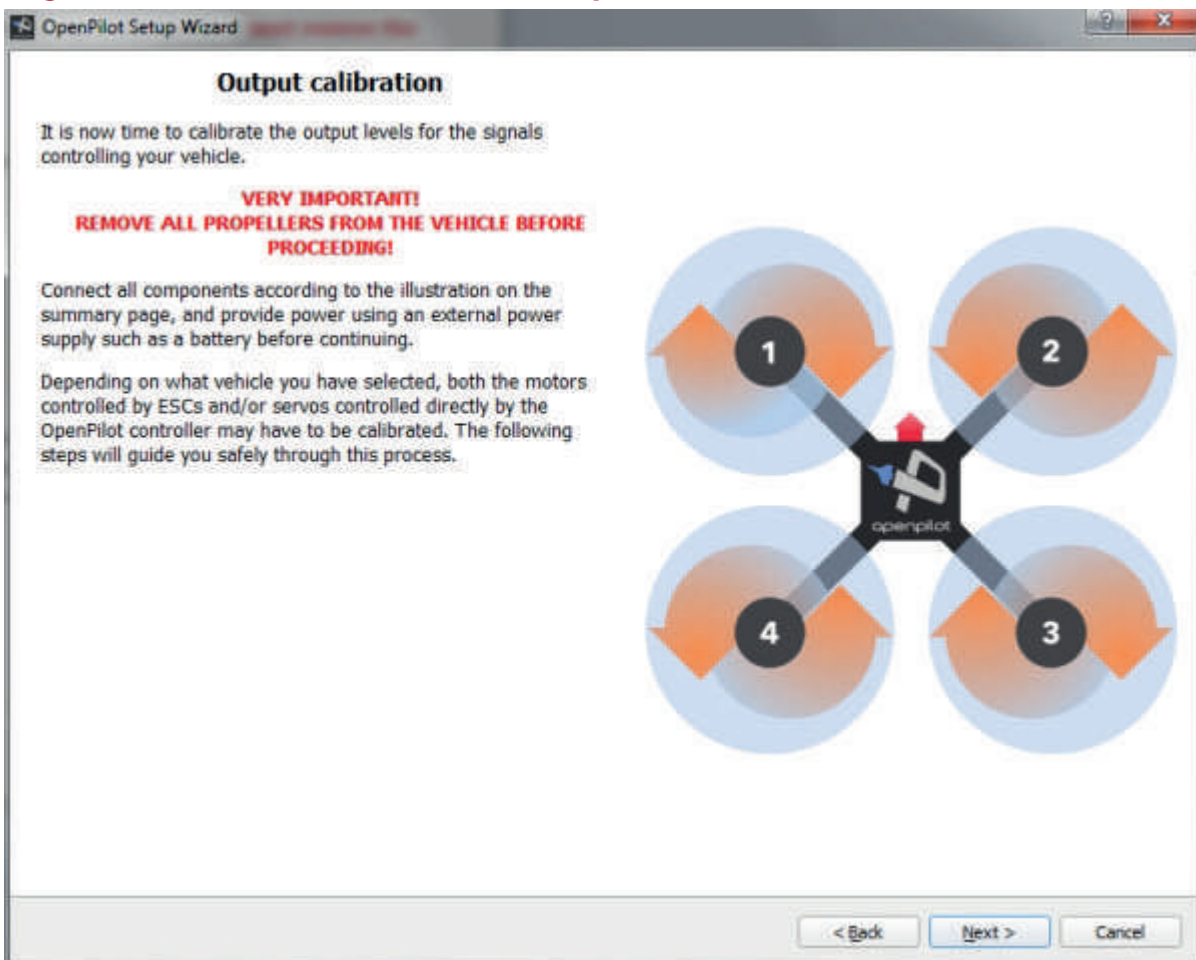
Stellen Sie den Quadrocopter auf eine ebene Fläche und drücken dann „Calculate“.



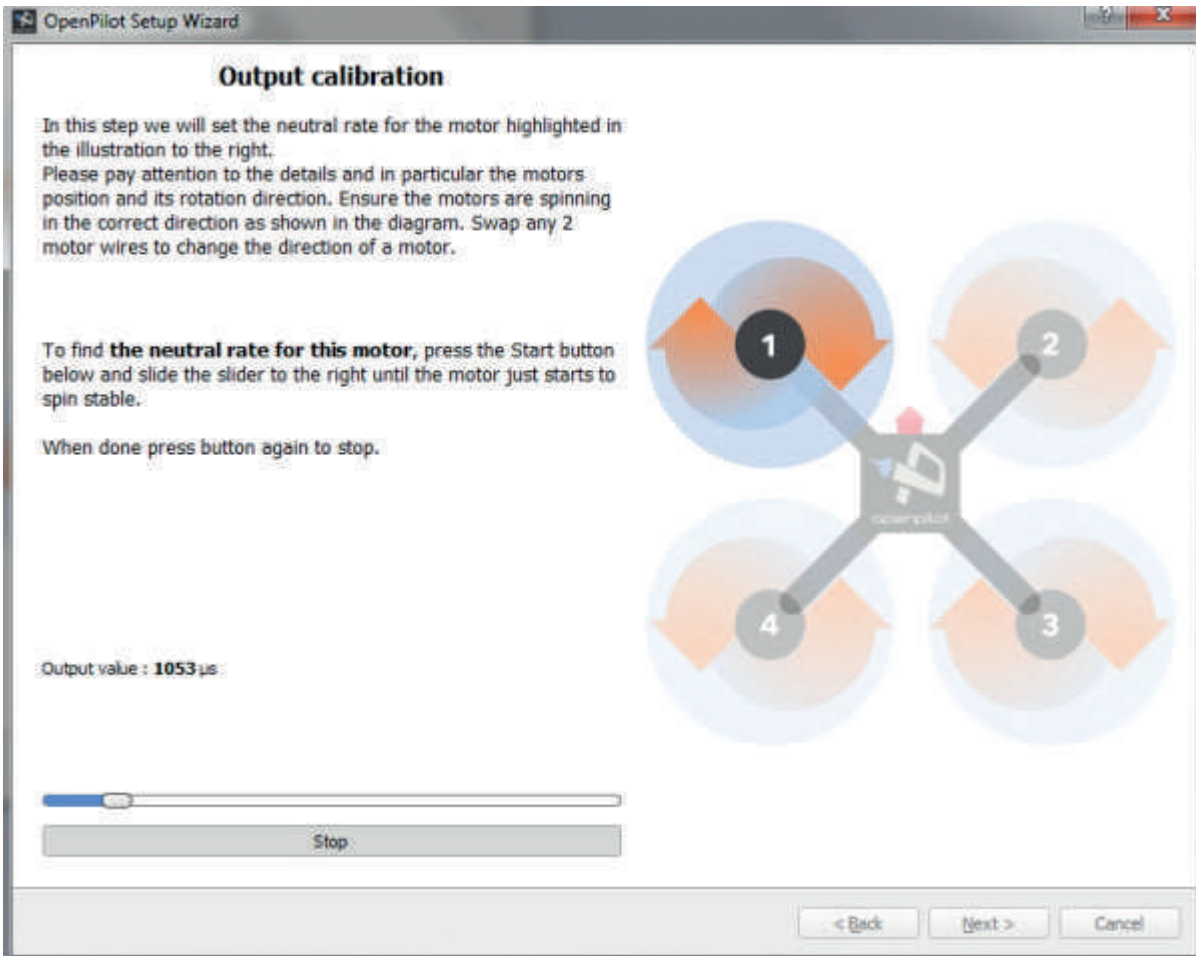
Haken Sie alle Punkte an, drücken start, schließen den Akku an, warten auf den Regler Ton und drücken Stop.



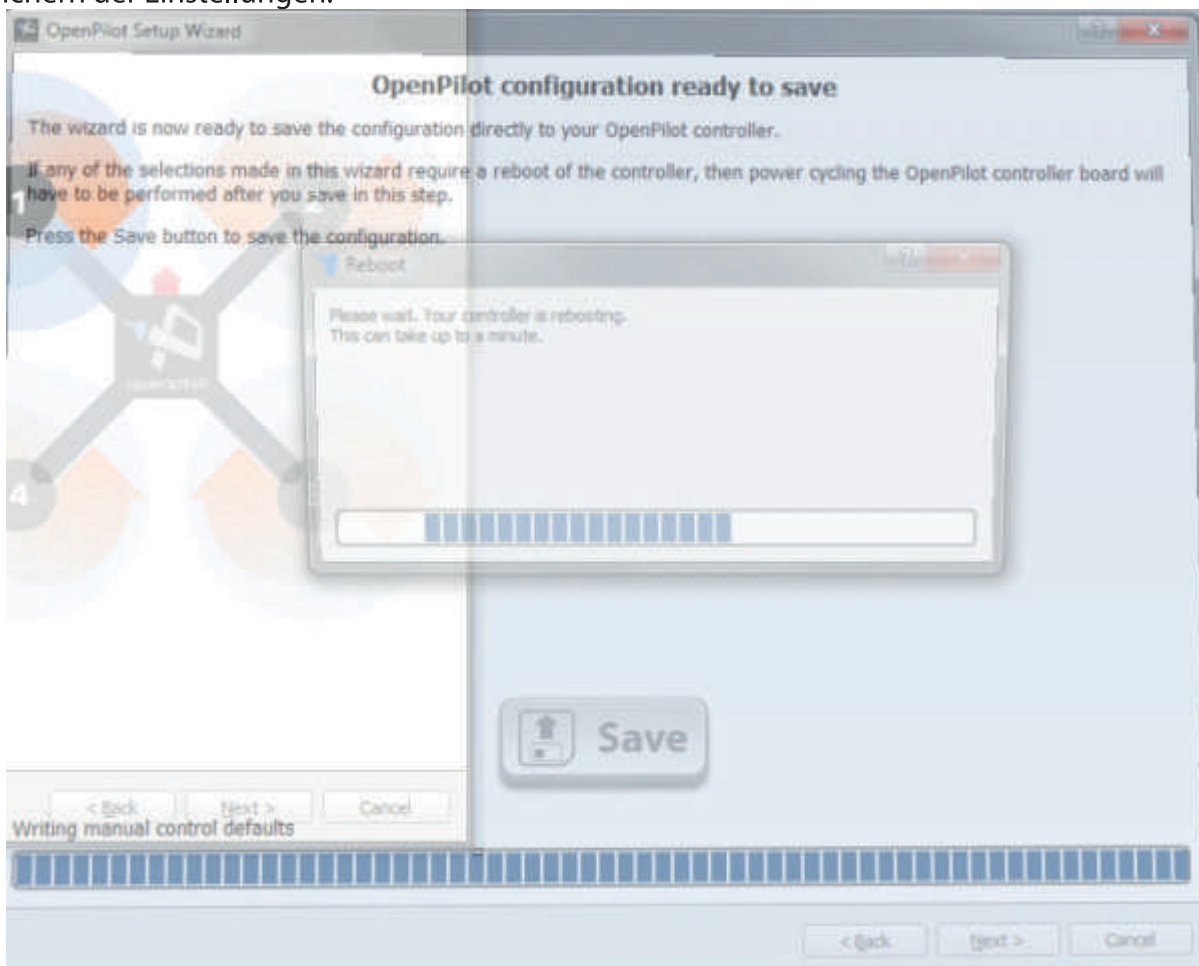
Unbedingt darauf achten: bitte die Rotoren/Propeller entfernen für den nächsten Schritt.



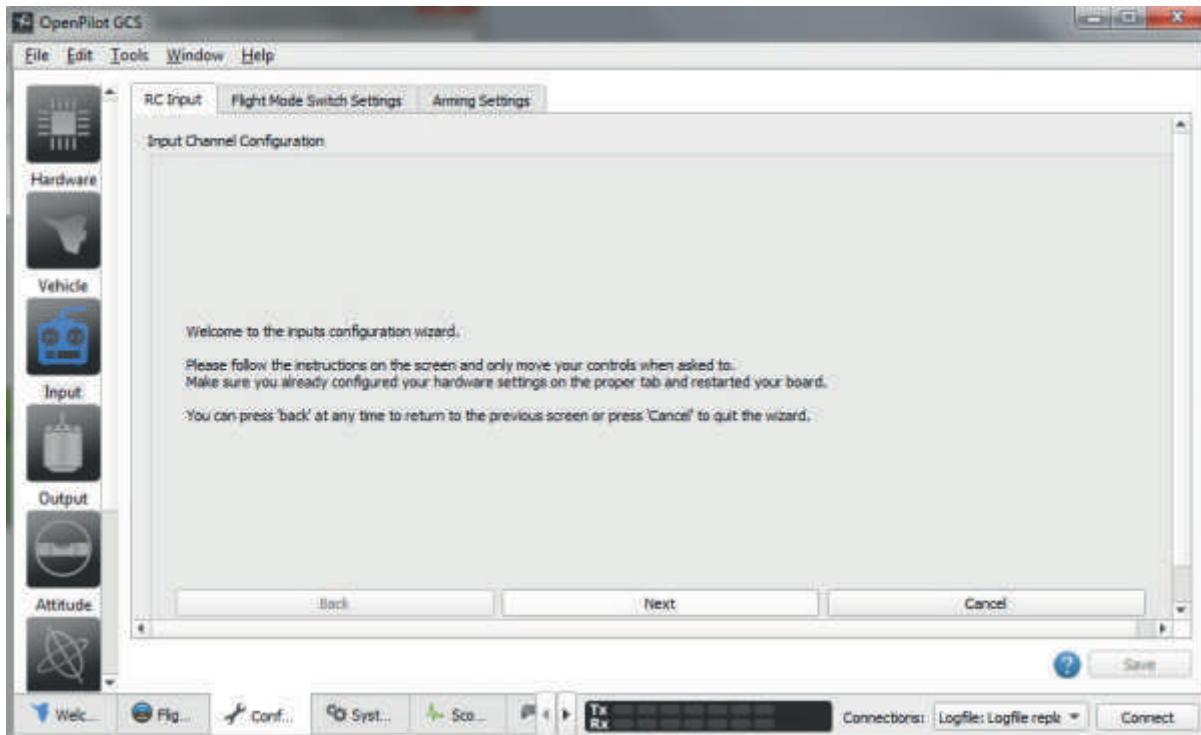
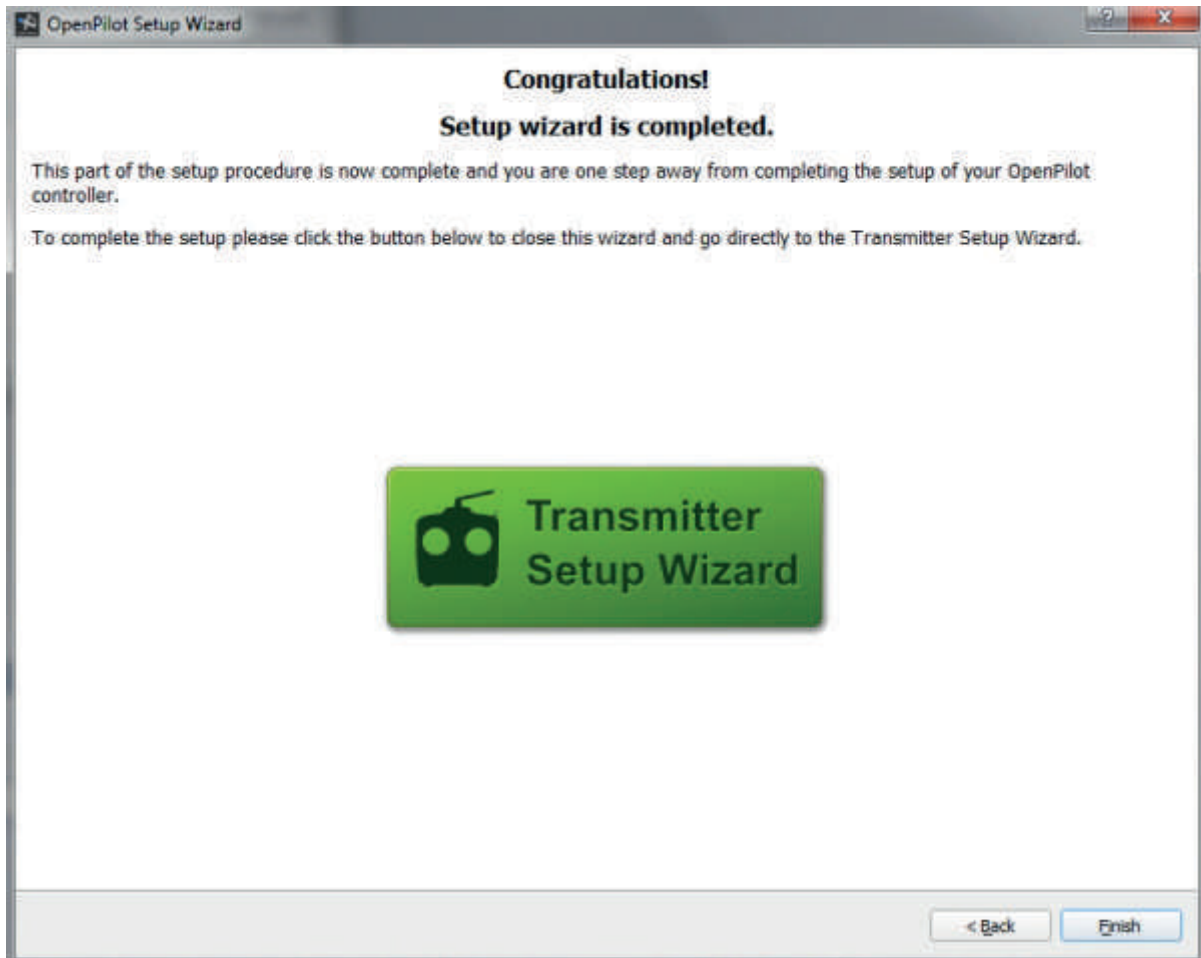
Drücken Sie Start, ziehen den Schieberegler soweit bis der Motor sauber anläuft und drücken Stop. Wiederholen Sie diesen Schritt für jeden Motor.



Speichern der Einstellungen.



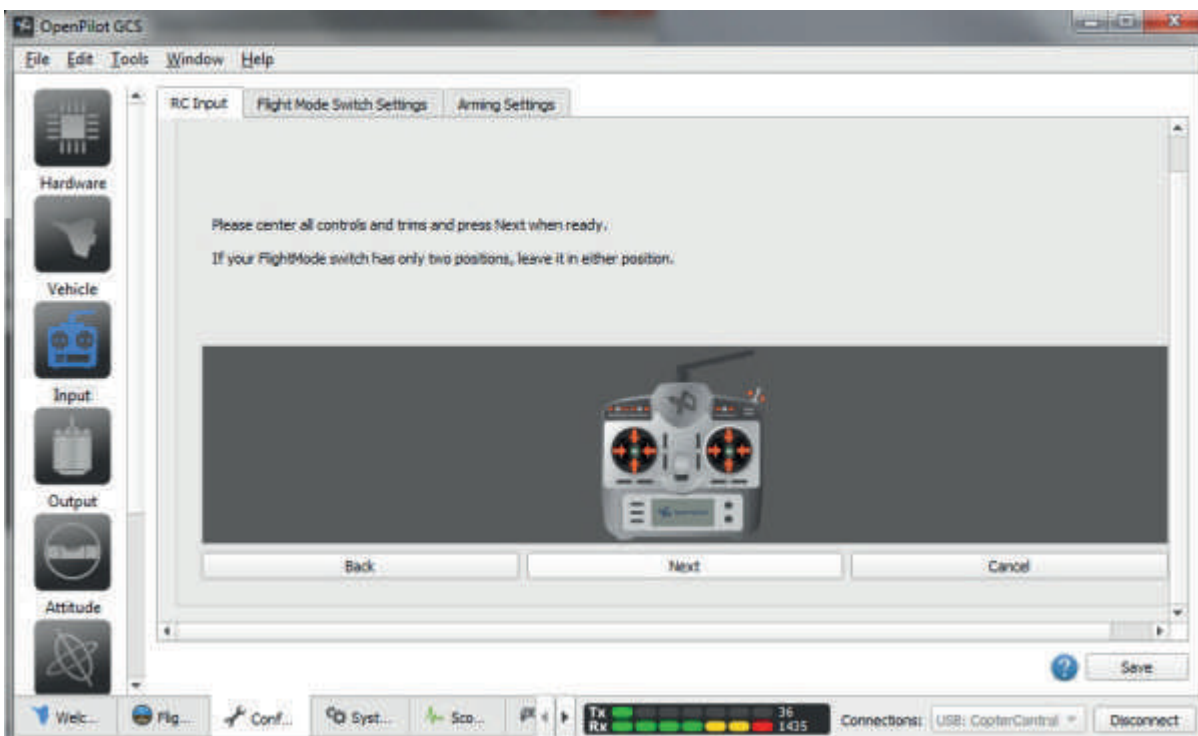
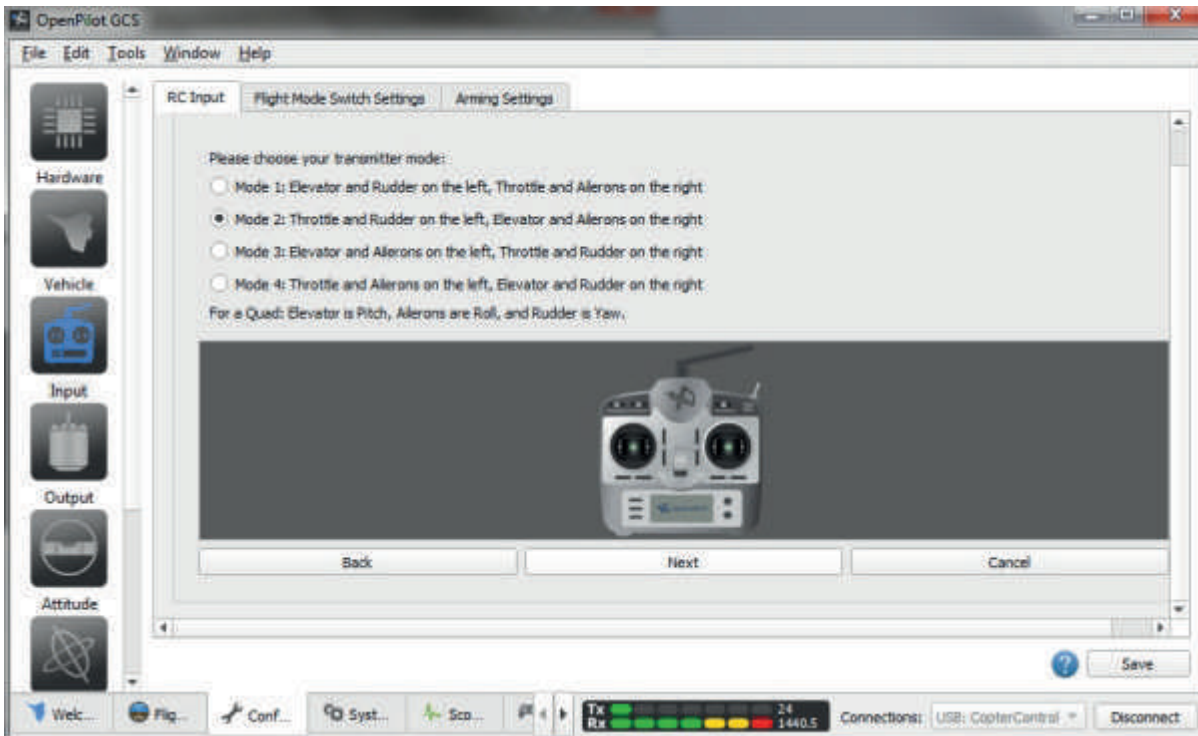
5.Fernsteuerungs Setup.

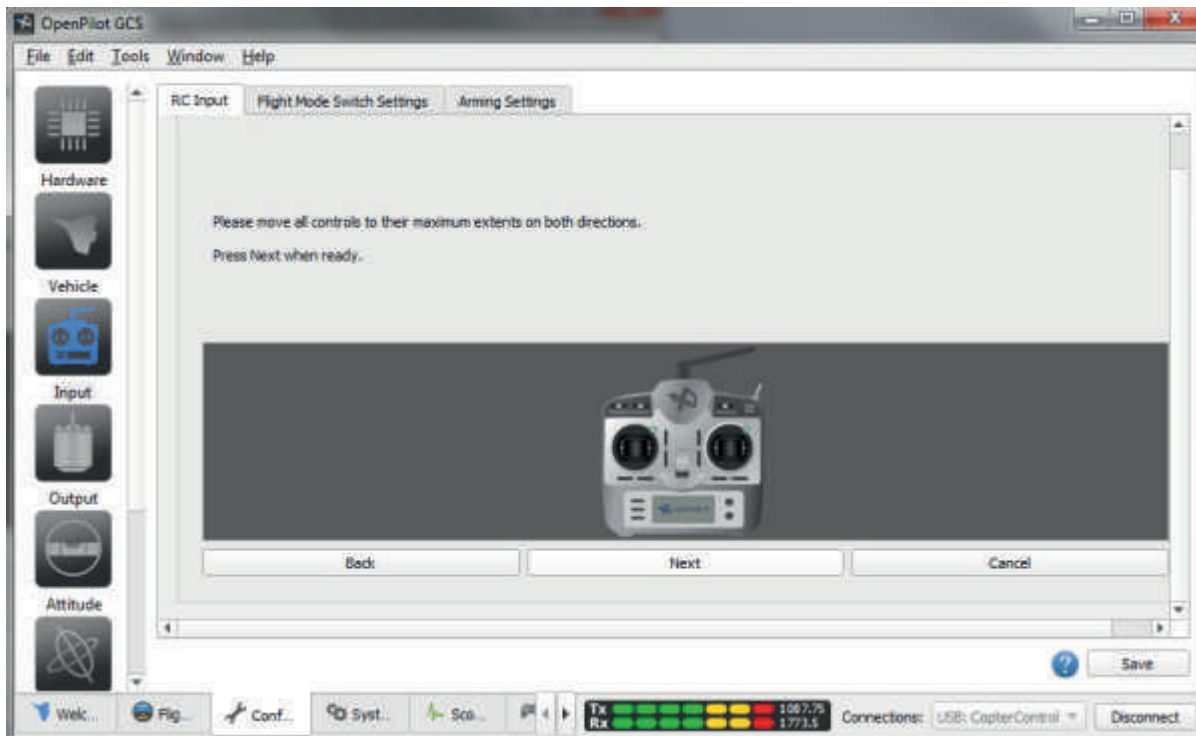


Wählen Sie die Knüppelbelegung Ihrer Fernsteuerung.

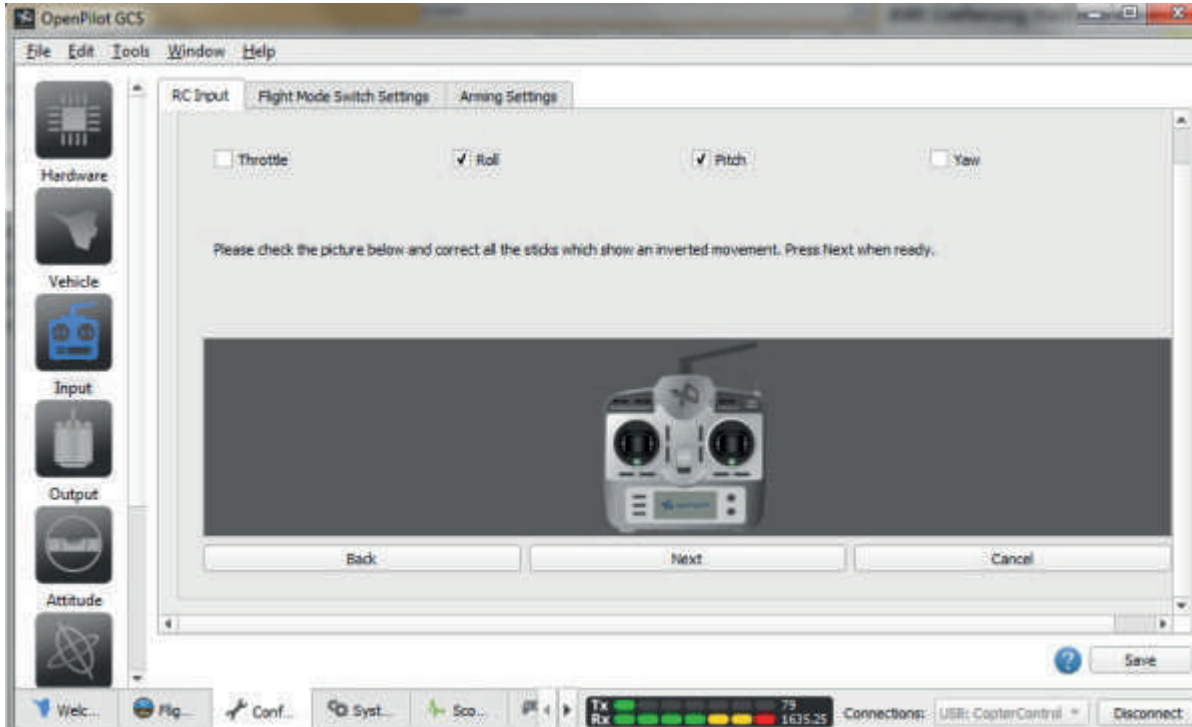
Folgen Sie den Anweisungen.

In den folgenden Schritten können Sie die Kanalbelegung und Steuerfunktionen überprüfen. Ihr Sender wird kalibriert und die Einstellungen werden gespeichert.





Hier können Sie die Richtung umkehren, bewegen Sie z.B. den Steuerknüppel nach hinten und der Knüppel auf dem Display bewegt sich nach vorne, müssen Sie einen Haken setzen um die Richtung umzukehren.

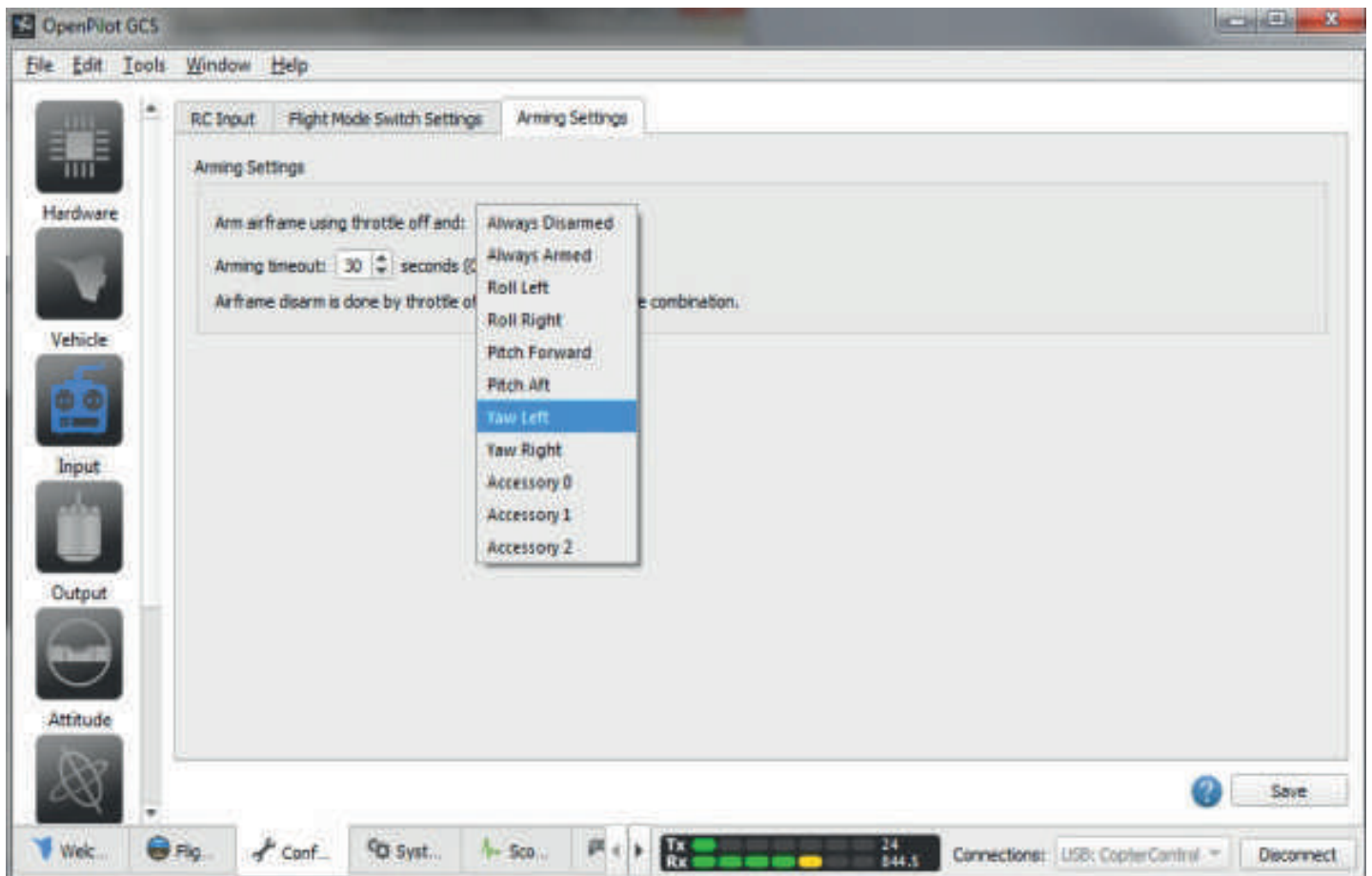


Motoren entsperren:

Wählen Sie, wie Sie die Motoren freischalten wollen, z.B. Steuerknüppel Seitenruder nach links.

Timeout: nach 30 Sekunden Inaktivität sperren sich die Motoren selbstständig aus Sicherheitsgründen.

Es empfiehlt sich diesen Wert auf ca. 5-10 Sekunden zu setzen.



6. Flugzustände:

Mit einem Schaltkanal an der Fernsteuerung, hier im Beispiel ein 2 Stufen Schalter, wird per Fernsteuerung in einen anderen Flugmodus gewechselt.

Ein Flugmodus = Flugphase ist eine weitere Konfiguration die im Flug wählbar ist.

So kann zwischen langsamen Flugverhalten und schnellem aggressiven Verhalten im Flug gewechselt werden. Wie sich der Quadrocopter in unterschiedlichen Flugphasen verhält, kann in den Einstellungen von Bank 1-3 festgelegt werden.

Stabilized 1 = normaler Flug (Bank1), langsame Reaktion, selbststabilisierend.

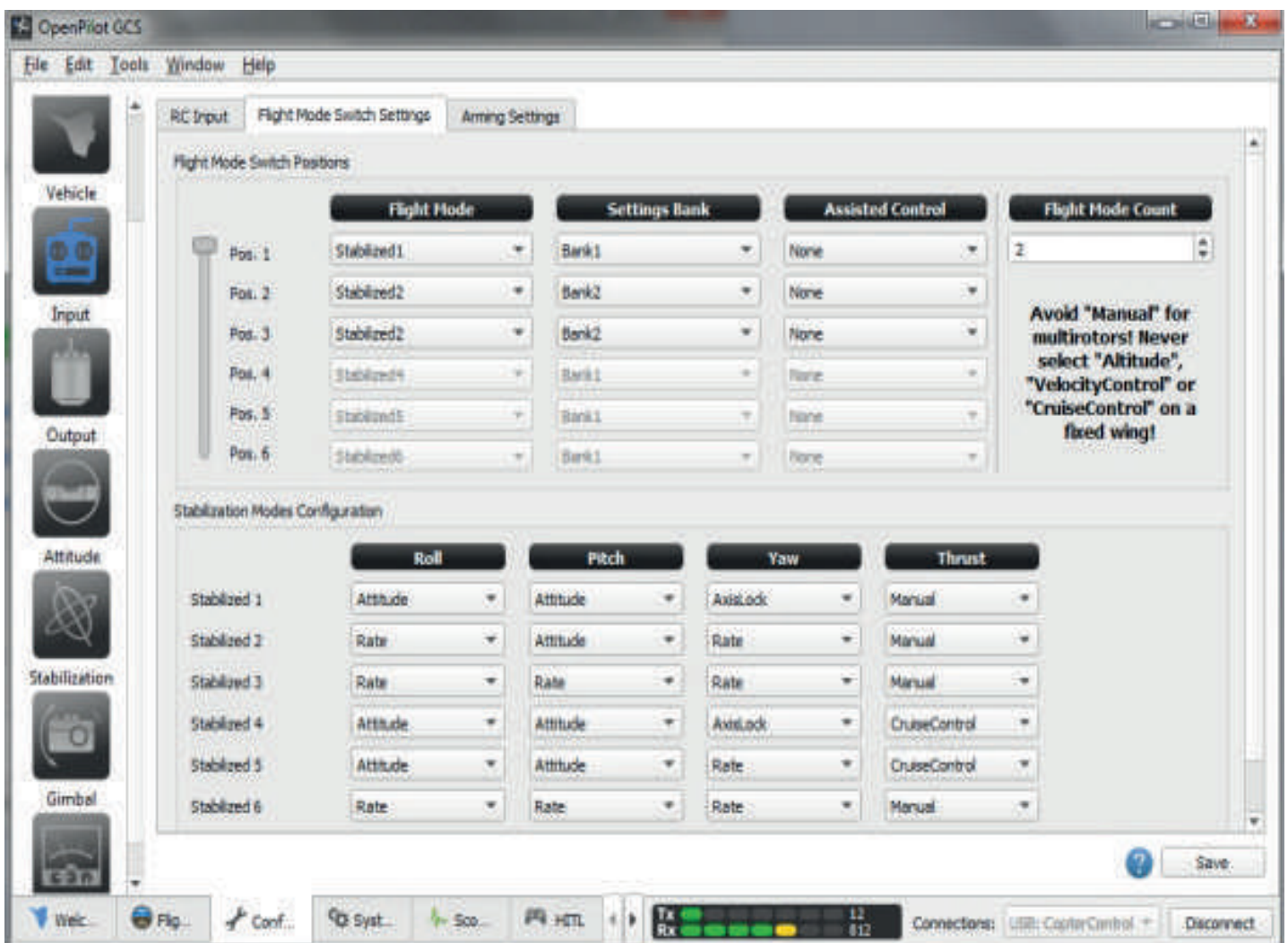
Stabilized 3 = Renn Einstellung (Bank 2), extreme schnelle Reaktionen programmiert.

Sobald Sie also mit dem Schalter der Fernsteuerung zwischen stabilized 1 und stabilized 3 wechseln, ändert sich das Flugverhalten.

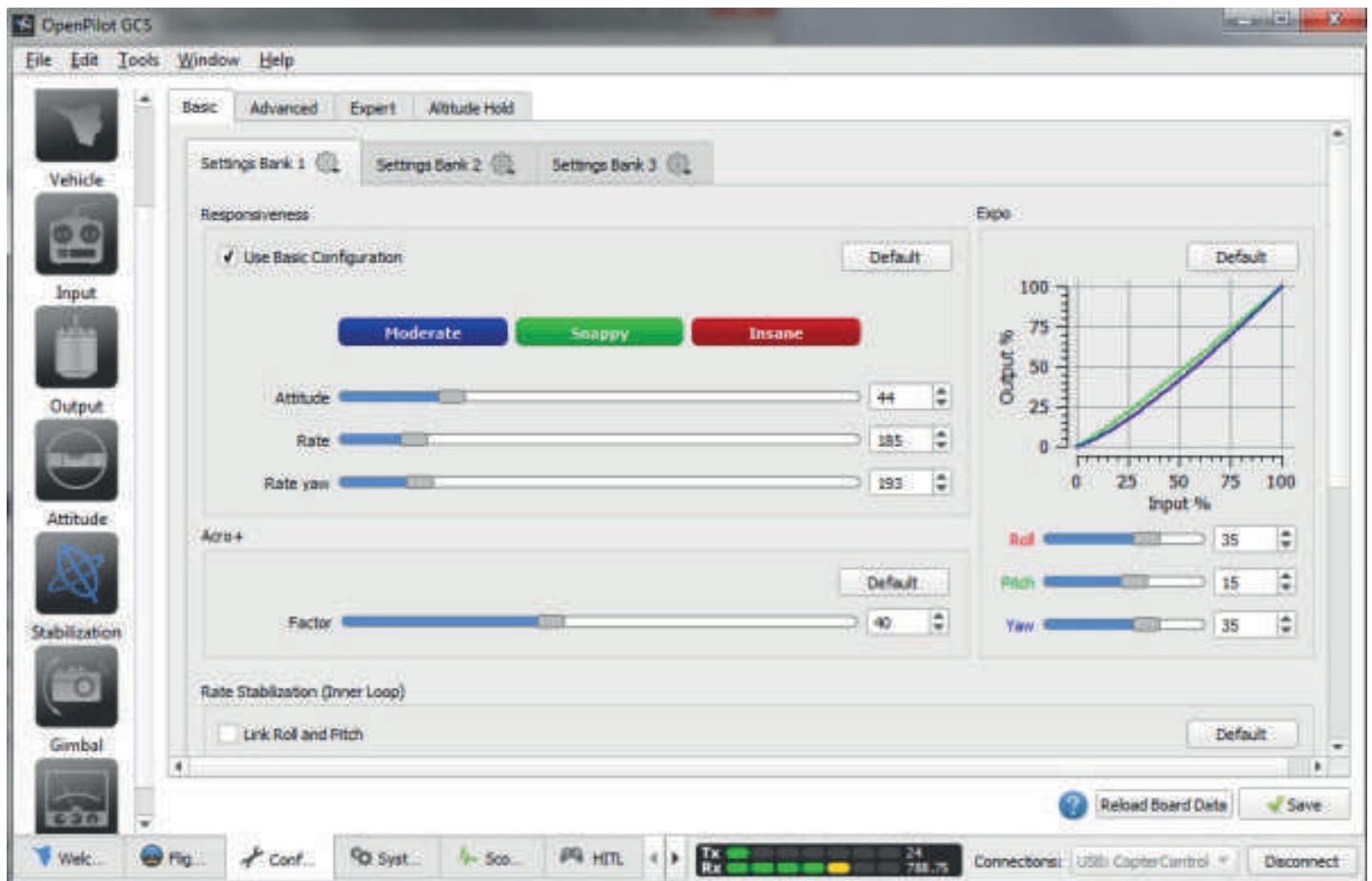
Sie haben die Möglichkeit 3 unterschiedliche Flugzustände (Bank 1-3) zu programmieren.

Für alle Steuerfunktionen lassen sich für stabilized 1-6 die Reaktionen/ Einstellungen festlegen, wie der gewünschte Steuerkanal reagieren soll, z.B. selbstausrichtend nach einem Steuerbefehl, oder die Richtung beibehaltend.

Ebenso sind spezielle Kunstflugeinstellungen etc. möglich, hierzu verweisen wir auf OpenPilot Foren und Community, wo sehr viele Themen, aber auch Einstellungsvideos geposted sind.



Anfängertaugliches Setup Bank 1/Stabilized 1:



Mit diesem hier abgebildetem Setup fliegt die Tarot 280 annähernd gleich mit einem reinen Einsteigerquadrocopter (Stabilized 1 Basiseinstellungen verwenden).

Attitude, Rate, Rate Yaw sind die Achsreaktionen des Quadrocopters, je harmloser diese im „Moderate“ Bereich eingestellt werden, desto harmloser reagiert der Quadrocopter im generellen Flugverhalten.

Exponential verlangsamt / entschärft die Steuer Reaktionen um die Neutralstellung des Steuerknüppels, je mehr Expo, desto angenehmer und harmloser reagiert der Quadrocopter bei leichten Steuerbefehlen.

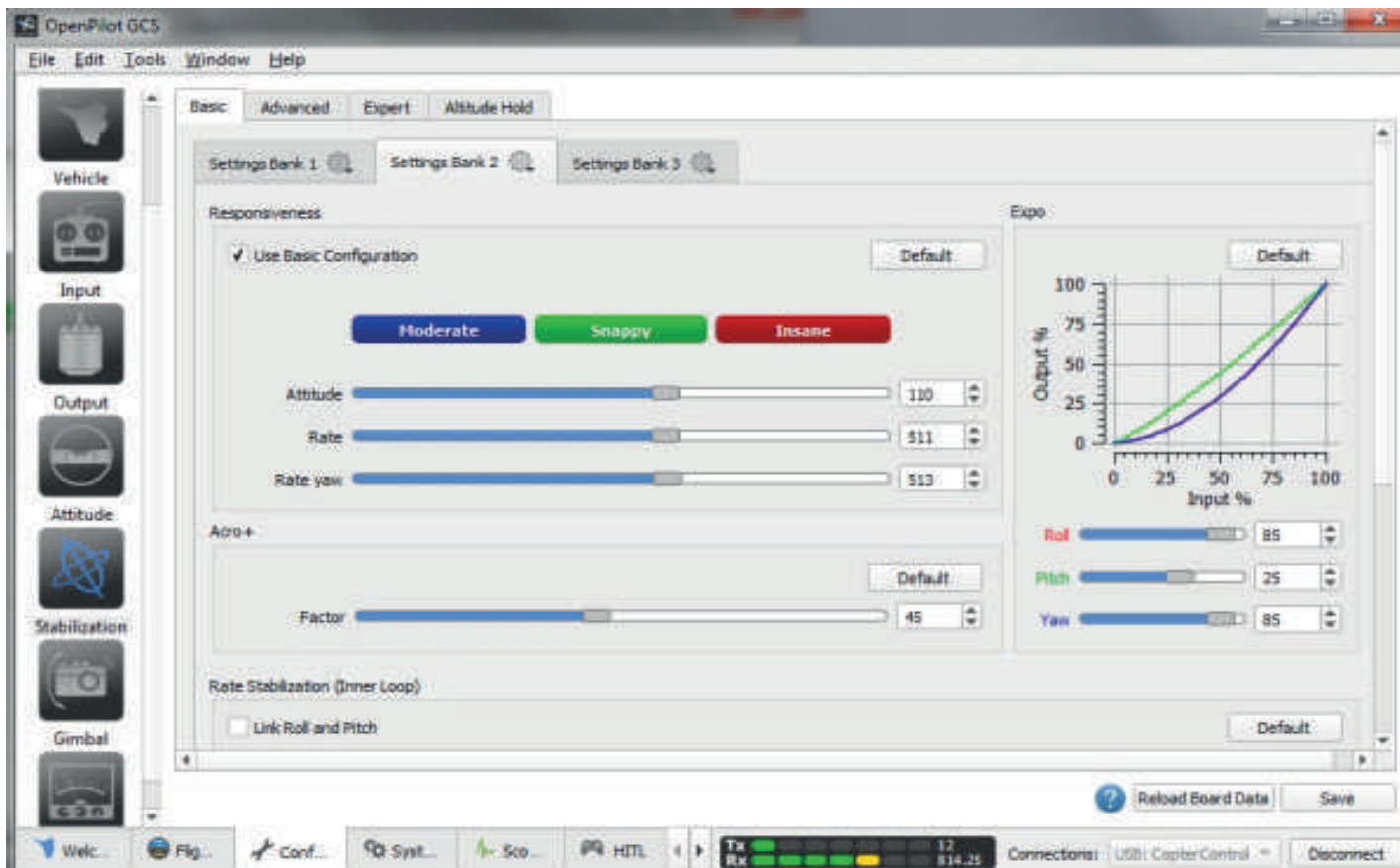
Race Piloten mit Fernsteuererfahrung werden die Programmierung in den Bereich von Snappy verlegen um einen möglichst agilen und Reaktionsschnellen Renn Quadrocopter zu erhalten. Exponential wird hierbei programmiert nach persönlichem Geschmack.

In wie weit für Kunstflug in den Bereich Insane vorgestoßen werden kann muss in minimalen Abstimmungsschritten durch langsames Vortasten erfolgen und Expo Werte dazu passend abgestimmt werden.

Bitte beachten Sie hierbei Expert Einstellungen, Rate Stabilization etc. und lesen sich ausführlich in den OpenPilot Foren und Community Beiträgen ein bevor Sie sich an die Einstellungen wagen.

Race Einstellung -Beispiel:

Fernsteuerung: Schalter 2 Stufen: Bank2 / Stabilized 3



Technische Daten:

Produkteigenschaften:

Controller: CC3D Atom
Motoren: MT2204-1550KV
Regler: 12A BL Heli ESC
Propeller: 5x3 3 Blatt
Video TX: 5.8GHz TL300N / TL300N2
Video RX: 5.8GHz TL300K / TL300K2
Kamera: PAL Standard

Baugröße: 280mm
Bauart: Kohlefaser Chassis
Höhe: 90.4mm
Länge :220mm/340mm
Breite: 252mm/370mm
Gewicht:130g
Akkuanschluss: XT60 Stecker

7.Ersatzteile:

059- TL280F2F



059- TL280F2F



059-TL250D1



059-TL250D2



059-TL300M3



059-TL400H3



059-TL400E6



059-TL300E6



059-TL250T1



059-TL250T1R



059-TL300D2



059-TL300G1



059-TL400H2



059- TL400H1



059-TL300N



059-TL300M1



059-TL300MN



Canopy frame parts-
please ask your local dealer.



Fragen Sie bitte Ihren Ersatzteihändler nach den Kabinenhauben -Rahmen Teilen.
Diese sind in der Regel als Sonderanfrage direkt verfügbar.